

# Dell Latitude ST

## Εγχειρίδιο κατόχου

Μοντέλο σύμφωνα με τους κανονισμούς: T02G  
Τύπος σύμφωνα με τους κανονισμούς: T02G001



# Σημειώσεις, ειδοποιήσεις και προσοχές



**ΣΗΜΕΙΩΣΗ:** Η ΣΗΜΕΙΩΣΗ υποδεικνύει σημαντικές πληροφορίες που σας βοηθούν να χρησιμοποιείτε καλύτερα τον υπολογιστή σας.



**ΠΡΟΣΟΧΗ:** Η ΠΡΟΣΟΧΗ υποδηλώνει είτε δυννητική βλάβη υλικού είτε απώλεια δεδομένων και δηλώνει τον τρόπο με τον οποίο μπορείτε να αποφύγετε το πρόβλημα.



**ΠΡΟΕΙΔΟΠΟΙΗΣΗ:** Η ΕΙΔΟΠΟΙΗΣΗ αφορά πιθανή υλική ζημιά, σωματικό τραυματισμό ή θάνατο.

© 2012 Dell Inc.

Εμπορικά σήματα που χρησιμοποιούνται στο παρόν κείμενο: Η ονομασία Dell™, το λογότυπο Dell, οι ονομασίες Dell Precision™, OptiPlex™ Latitude™, PowerEdge™, PowerVault™, PowerConnect™, OpenManage™, EqualLogic™, Compellent™, KACE™, FlexAddress™, Force10™ και Vostro™ είναι εμπορικά σήματα της Dell Inc. Οι ονομασίες Intel®, Pentium®, Xeon®, Core® και Celeron® είναι σήματα κατατεθέντα της Intel Corporation στις Η.Π.Α. και σε άλλες χώρες. Η ονομασία AMD® είναι σήμα κατατεθέν και οι ονομασίες AMD Opteron™, AMD Phenom™ και AMD Sempron™ είναι εμπορικά σήματα της Advanced Micro Devices, Inc. Οι ονομασίες Microsoft®, Windows®, Windows Server®, Internet Explorer®, MS-DOS® και Windows Vista® είναι είτε εμπορικά σήματα είτε σήματα κατατεθέντα της Microsoft Corporation στις Ηνωμένες Πολιτείες ή/και σε άλλες χώρες. Οι ονομασίες Red Hat® και Red Hat® Enterprise Linux® είναι σήματα κατατεθέντα της Red Hat, Inc. στις Ηνωμένες Πολιτείες ή/και σε άλλες χώρες. Οι ονομασίες Novell® και SUSE® είναι σήματα κατατεθέντα της Novell Inc. στις Ηνωμένες Πολιτείες και σε άλλες χώρες. Η ονομασία Oracle® είναι σήμα κατατεθέν της Oracle Corporation ή/και των θυγατρικών της. Οι ονομασίες Citrix®, Xen®, XenServer® και XenMotion® είναι είτε εμπορικά σήματα είτε σήματα κατατεθέντα της Citrix Systems, Inc. στις Ηνωμένες Πολιτείες και σε άλλες χώρες. Οι ονομασίες VMware®, Virtual SMP®, vMotion®, vCenter® και vSphere® είναι εμπορικά σήματα ή σήματα κατατεθέντα της VMWare, Inc. στις Ηνωμένες Πολιτείες ή σε άλλες χώρες. Η ονομασία IBM® είναι σήμα κατατεθέν της International Business Machines Corporation.

2012 - 05

Rev. A00

# Πίνακας περιεχομένων

|   |           |
|---|-----------|
| <b>Σημειώσεις, ειδοποιήσεις και προσοχές.....</b>                           | <b>2</b>  |
| <b>Κεφάλαιο 1: Εκτέλεση εργασιών στον υπολογιστή σας.....</b>               | <b>7</b>  |
| Πριν από την εκτέλεση εργασιών στο εσωτερικό του υπολογιστή σας.....        | 7         |
| Συνιστώμενα εργαλεία.....   | 8         |
| Απενεργοποίηση του υπολογιστή σας.....                                      | 8         |
| Μετά την εκτέλεση εργασιών στο εσωτερικό του υπολογιστή σας.....            | 8         |
| <b>Κεφάλαιο 2: Επισκόπηση.....</b>  | <b>9</b>  |
| Διεπαφή.....  | 9         |
| Επισκόπηση πένας.....   | 10        |
| Πληροφορίες για την πένα.....   | 11        |
| Βαθμονόμηση της πένας.....  | 11        |
| Αφαίρεση/Τοποθέτηση της μπαταρίας της γραφίδας και της μύτης της πένας..... | 11        |
| Χρήση ηλεκτρονικής πένας.....   | 12        |
| Χρήση της πένας ως ποντικιού.....   | 12        |
| Χρήση της πένας ως πένας.....   | 12        |
| Πίνακας εισαγωγής δεδομένων στο Tablet PC.....                              | 12        |
| Εκτέλεση εργασιών σε αρχεία.....  | 13        |
| Καταχώριση κειμένου.....  | 13        |
| Κινήσεις πένας.....   | 14        |
| Χρήση αφής.....   | 16        |
| Σταθμός αγκύρωσης.....  | 17        |
| <b>Κεφάλαιο 3: Αφαίρεση της κάρτας μνήμης SD.....</b>                       | <b>19</b> |
| Εγκατάσταση της κάρτας μνήμης SD.....                                       | 19        |
| <b>Κεφάλαιο 4: Αφαίρεση της πένας του ψηφιοποιητή.....</b>                  | <b>21</b> |
| Εγκατάσταση της πένας του ψηφιοποιητή.....                                  | 21        |
| <b>Κεφάλαιο 5: Αφαίρεση της πόρτας της ετικέτας.....</b>                    | <b>23</b> |
| Εγκατάσταση της πόρτας της ετικέτας.....                                    | 23        |
| <b>Κεφάλαιο 6: Αφαίρεση της κάρτας SIM.....</b>                             | <b>25</b> |
| Εγκατάσταση της κάρτας SIM.....   | 26        |
| <b>Κεφάλαιο 7: Αφαίρεση του καλύμματος της κάτω πλευράς.....</b>            | <b>27</b> |
| Εγκατάσταση του καλύμματος της κάτω πλευράς.....                            | 28        |

|   |           |
|---|-----------|
| <b>Κεφάλαιο 8: Αφαίρεση της μπαταρίας.....</b>  | <b>29</b> |
| Εγκατάσταση της μπαταρίας.....  | 30        |
| <b>Κεφάλαιο 9: Αφαίρεση της κάρτας ασύρματου τοπικού δικτύου (WLAN).....</b>  | <b>31</b> |
| Εγκατάσταση της κάρτας ασύρματου τοπικού δικτύου (WLAN).....  | 32        |
| <b>Κεφάλαιο 10: Αφαίρεση της κάρτας ασύρματου δικτύου ευρείας περιοχής (WWAN).....</b>  | <b>33</b> |
| Εγκατάσταση της κάρτας ασύρματου δικτύου ευρείας περιοχής (WWAN).....   | 34        |
| <b>Κεφάλαιο 11: Αφαίρεση της συσκευής εσωτερικής αποθήκευσης (μονάδας στερεάς κατάστασης).....</b>                            | <b>35</b> |
| Εγκατάσταση της συσκευής εσωτερικής αποθήκευσης (μονάδας στερεάς κατάστασης).....   | 35        |
| <b>Κεφάλαιο 12: Αφαίρεση της μπαταρίας σε σχήμα νομίσματος.....</b>   | <b>37</b> |
| Εγκατάσταση της μπαταρίας σε σχήμα νομίσματος.....  | 37        |
| <b>Κεφάλαιο 13: Αφαίρεση του ηχείου.....</b>  | <b>39</b> |
| Εγκατάσταση του ηχείου.....   | 40        |
| <b>Κεφάλαιο 14: Αφαίρεση της διάταξης του μεσαίου πλαισίου.....</b>   | <b>41</b> |
| Εγκατάσταση της διάταξης του μεσαίου πλαισίου.....  | 42        |
| <b>Κεφάλαιο 15: Αφαίρεση της κάμερας.....</b>   | <b>43</b> |
| Εγκατάσταση της κάμερας.....  | 44        |
| <b>Κεφάλαιο 16: Αφαίρεση της πλακέτας εισόδου/εξόδου (I/O).....</b>   | <b>47</b> |
| Εγκατάσταση της πλακέτας εισόδου/εξόδου (I/O).....  | 48        |
| <b>Κεφάλαιο 17: Αφαίρεση της πλακέτας αγκύρωσης.....</b>  | <b>49</b> |
| Εγκατάσταση της πλακέτας αγκύρωσης.....   | 50        |
| <b>Κεφάλαιο 18: Αφαίρεση της πλακέτας συστήματος.....</b>   | <b>51</b> |
| Εγκατάσταση της πλακέτας συστήματος.....  | 52        |
| <b>Κεφάλαιο 19: Αφαίρεση καλωδίου διαφορικής σηματοδότησης χαμηλής τάσης (low-voltage differential signaling (LVDS)).....</b> | <b>53</b> |
| Εγκατάσταση του καλωδίου διαφορικής σηματοδότησης χαμηλής τάσης (low-voltage differential signaling (LVDS)).....              | 54        |
| <b>Κεφάλαιο 20: Πρόγραμμα System Setup (Ρύθμιση συστήματος).....</b>  | <b>55</b> |
| Επισκόπηση προγράμματος System Setup (Ρύθμιση συστήματος).....  | 55        |

|  |           |
|--|-----------|
| Είσοδος στο πρόγραμμα System Setup (Ρύθμιση συστήματος).....   | 55        |
| Περιήγηση στο πρόγραμμα System Setup (Ρύθμιση συστήματος).....   | 55        |
| Μενού εκκίνησης.....   | 56        |
| Επιλογές του προγράμματος System Setup (Ρύθμιση συστήματος).....   | 57        |
| <b>Κεφάλαιο 21: Αντιμετώπιση προβλημάτων.....</b>  | <b>61</b> |
| Βελτιωμένη αξιολόγηση του συστήματος πριν από την εκκίνηση (Enhanced Pre-Boot System Assessment (ePSA))..... | 61        |
| Εκτέλεση της βοηθητικής εφαρμογής ePSA των διαγνωστικών.....   | 61        |
| Κωδικοί ηχητικών σημάτων.....  | 63        |
| Κωδικοί σφαλμάτων που υποδεικνύουν οι ενδεικτικές λυχνίες.....   | 64        |
| Αντιμετώπιση προβλημάτων στον ψηφιοποιητή N-Trig .....   | 65        |
| Προβλήματα στην εγκατάστασηΒήματα αντιμετώπισης προβλήματος:.....  | 65        |
| Προβλήματα στις επιδόσειςΒήματα αντιμετώπισης προβλήματος:.....  | 65        |
| Προβλήματα στις επιδόσειςΒήματα αντιμετώπισης προβλήματος:.....  | 65        |
| <b>Κεφάλαιο 22: Τεχνικές προδιαγραφές.....</b>   | <b>67</b> |
| <b>Κεφάλαιο 23: Επικοινωνία με την Dell.....</b>   | <b>71</b> |





# Εκτέλεση εργασιών στον υπολογιστή σας


## Πριν από την εκτέλεση εργασιών στο εσωτερικό του υπολογιστή σας


Για να προστατευτεί ο υπολογιστής σας από πιθανή ζημιά και να διασφαλιστεί η ατομική σας προστασία, ακολουθήστε τις παρακάτω κατευθυντήριες οδηγίες για θέματα ασφάλειας. Αν δεν αναφέρεται κάτι διαφορετικό, για κάθε διαδικασία που περιλαμβάνει το έγγραφο θεωρείται δεδομένο ότι πληρούνται οι εξής προϋποθέσεις:


- Ολοκληρώσατε τα βήματα που περιγράφει η ενότητα «Εκτέλεση εργασιών στον υπολογιστή σας».
- Διαβάσατε τις πληροφορίες που παραλάβατε μαζί με τον υπολογιστή σας και αφορούν θέματα ασφάλειας.
- Μπορείτε να αντικαταστήσετε κάποιο εξάρτημα ή--αν το αγοράσατε χωριστά--να το εγκαταστήσετε εκτελώντας τη διαδικασία αφαίρεσης με αντίστροφη σειρά.


 **ΠΡΟΕΙΔΟΠΟΙΗΣΗ:** Διαβάστε τις οδηγίες που παραλάβατε μαζί με τον υπολογιστή σας και αφορούν θέματα ασφάλειας, προτού εκτελέσετε οποιαδήποτε εργασία στο εσωτερικό του. Για πρόσθετες πληροφορίες σχετικά με τις άριστες πρακτικές σε θέματα ασφάλειας, ανατρέξτε στην αρχική σελίδα του ιστοτόπου για τη συμμόρφωση προς τις κανονιστικές διατάξεις στην ιστοσελίδα [www.dell.com/regulatory\\_compliance](http://www.dell.com/regulatory_compliance).

 **ΠΡΟΣΟΧΗ:** Πολλές επισκευές μπορούν να εκτελεστούν μόνο από εξουσιοδοτημένο τεχνικό συντήρησης. Εσείς πρέπει να αναλαμβάνετε μόνο την αντιμετώπιση προβλημάτων και απλές επισκευές σύμφωνα με την εξουσιοδότηση που σας παρέχεται μέσω της τεκμηρίωσης του προϊόντος σας ή με βάση τις οδηγίες που σας δίνει η ομάδα τεχνικής εξυπηρέτησης και υποστήριξης μέσω Ίντερνετ ή τηλεφώνου. Η εγγύησή σας δεν καλύπτει ζημιές λόγω εργασιών συντήρησης που δεν είναι εξουσιοδοτημένες από την Dell. Διαβάστε και ακολουθήστε τις οδηγίες που παραλάβατε μαζί με τον υπολογιστή σας και αφορούν θέματα ασφάλειας.

 **ΠΡΟΣΟΧΗ:** Προς αποφυγή ηλεκτροστατικής εκφόρτισης, γειωθείτε χρησιμοποιώντας μεταλλικό περικάρπιο γείωσης ή αγγίζοντας κατά διαστήματα κάποια άβαφη μεταλλική επιφάνεια.

 **ΠΡΟΣΟΧΗ:** Φροντίστε να μεταχειρίζεστε τα εξαρτήματα και τις κάρτες με προσοχή. Μην αγγίζετε τα εξαρτήματα ή τις επαφές στις κάρτες. Φροντίστε να πιάνετε τις κάρτες από τις άκρες τους ή από τον μεταλλικό βραχίονα στήριξής τους. Φροντίστε να πιάνετε τα εξαρτήματα, όπως τον επεξεργαστή, από τις άκρες τους και όχι από τις ακίδες τους.

 **ΠΡΟΣΟΧΗ:** Όταν αποσυνδέετε ένα καλώδιο, τραβήξτε τον σύνδεσμο ή τη γλωττίδα του και όχι το ίδιο το καλώδιο. Ορισμένα καλώδια έχουν συνδέσμους με γλωττίδες ασφαλείας. Αν αποσυνδέετε καλώδιο αυτού του τύπου, πιέστε πρώτα τις γλωττίδες αυτές. Όπως τραβάτε τους συνδέσμους, φροντίστε να μένουν απόλυτα ευθυγραμμισμένοι για να μη λυγίσει κάποια ακίδα τους. Επίσης, προτού συνδέσετε ένα καλώδιο, βεβαιωθείτε ότι και οι δύο σύνδεσμοί του είναι σωστά προσανατολισμένοι και ευθυγραμμισμένοι.

 **ΣΗΜΕΙΩΣΗ:** Το χρώμα του υπολογιστή σας και ορισμένων εξαρτημάτων μπορεί να διαφέρει από αυτό που βλέπετε στις εικόνες του εγγράφου.

Για να μην προκληθεί ζημιά στον υπολογιστή σας, εκτελέστε τα βήματα που ακολουθούν προτού ξεκινήσετε τις εργασίες στο εσωτερικό του.

1. Βεβαιωθείτε ότι η επιφάνεια εργασίας σας είναι επίπεδη και καθαρή για να μη γρατζουνιστεί το κάλυμμα του υπολογιστή.
2. Σβήστε τον υπολογιστή σας (βλέπε [Απενεργοποίηση του υπολογιστή σας](#)).
3. Αν ο υπολογιστής είναι συνδεδεμένος με κάποια συσκευή υποδοχής (σύνδεσης), όπως με την προαιρετική βάση μέσων ή με δευτερεύουσα μπαταρία, αποσυνδέστε τον.

**△ ΠΡΟΣΟΧΗ:** Για να αποσυνδέσετε ένα καλώδιο δικτύου, βγάλτε πρώτα το βύσμα του από τον υπολογιστή σας και, στη συνέχεια, βγάλτε το άλλο βύσμα του από τη συσκευή δικτύου.

4. Αποσυνδέστε τον υπολογιστή σας και όλες τις προσαρτημένες συσκευές από τις ηλεκτρικές τους πρίζες.

## Συνιστώμενα εργαλεία

Για τις διαδικασίες που αναφέρει το έγγραφο μπορεί να απαιτούνται τα εξής εργαλεία:

- Μικρό κατσαβίδι με πλακέ μύτη
- Σταυροκατσάβιδο #0
- Σταυροκατσάβιδο #1
- Μικρή πλαστική σφήνα
- CD με το πρόγραμμα ενημέρωσης του BIOS

## Απενεργοποίηση του υπολογιστή σας

**△ ΠΡΟΣΟΧΗ:** Για να μη χαθούν δεδομένα, αποθηκεύστε και κλείστε όλα τα ανοικτά αρχεία και τερματίστε όλα τα ανοικτά προγράμματα προτού σβήσετε τον υπολογιστή σας.

1. Τερματίστε το λειτουργικό σύστημα.
2. Βεβαιωθείτε ότι έχετε σβήσει τον υπολογιστή και όλες τις προσαρτημένες συσκευές. Αν ο υπολογιστής και οι προσαρτημένες συσκευές δεν σβήσουν αυτόματα μετά τον τερματισμό του λειτουργικού συστήματος, πιέστε και κρατήστε πατημένο το κουμπί τροφοδοσίας για περίπου 4 δευτερόλεπτα ώστε να απενεργοποιηθούν.

## Μετά την εκτέλεση εργασιών στο εσωτερικό του υπολογιστή σας

Αφού ολοκληρώσετε όλες τις διαδικασίες επανατοποθέτησης, βεβαιωθείτε ότι συνδέσατε κάθε εξωτερική συσκευή, κάρτα και καλώδιο προτού θέσετε σε λειτουργία τον υπολογιστή σας.

**△ ΠΡΟΣΟΧΗ:** Για να μην πάθει ζημιά ο υπολογιστής, πρέπει να χρησιμοποιείτε μόνο την μπαταρία που είναι σχεδιασμένη για τον συγκεκριμένο υπολογιστή Dell. Μη χρησιμοποιείτε μπαταρίες που είναι σχεδιασμένες για άλλους υπολογιστές Dell.



## Επισκόπηση

Ο υπολογιστής Dell Latitude ST διαθέτει λειτουργικό σύστημα Windows 7 σε πλάκα οθόνης αφής 10 ιντσών, συνδυάζοντας την ευκίνησία μιας ταμπλέτας με τη διαχειρισιμότητα, την ασφάλεια και τη συμβατότητα ενός φορητού υπολογιστή.

Ο υπολογιστής Latitude ST ανοίγει μια νέα κατηγορία πλατφορμών για ταμπλέτες που ανταποκρίνεται στις αποκλειστικές ανάγκες των επιχειρηματικών χρηστών, όπως:

- Επιχειρηματικής κλάσης ασφάλεια, διαχειρισιμότητα και υποστήριξη εικονικοποίησης
- Κεντρική μονάδα επεξεργασίας (CPU) Intel Atom και πλήρεις δυνατότητες πολλαπλής αφής με εισαγωγή δεδομένων μέσω της πένας για σχολιασμό
- Μοναδικές προσφορές για τους τομείς υγειονομικής φροντίδας, εκπαίδευσης και χρηματοοικονομικών με Microsoft Windows 7 Home Premium και Professional

Η οικεία διεπαφή του λειτουργικού συστήματος σας επιτρέπει τη δημιουργία και την επεξεργασία επιχειρηματικών εγγράφων εν κινήσει με δυνατότητες ασφάλειας επιχειρηματικής κλάσης. Το βολικό μέγεθος και βάρος και τα χαρακτηριστικά πολλαπλής αφής της ταμπλέτας παρέχουν ευκίνησία και εύκολη χρήση επιχειρηματικών εφαρμογών. Υπάρχει δυνατότητα διάρθρωσης του υπολογιστή Latitude ST με μια πλήρη σειρά επιχειρηματικών εφαρμογών του Windows Office. Επιπλέον, μπορείτε να συνδέσετε την ταμπλέτα σας με το ποντίκι, τον εκτυπωτή, την οθόνη υψηλής ευκρίνειας (HD) και το ενσύρματο δίκτυό σας μέσω του προαιρετικού σταθμού αγκύρωσης. Στον υπολογιστή Latitude ST είναι εύκολο να κρατάτε σημειώσεις χρησιμοποιώντας τη γραφίδα της εφαρμογής N-Trig ή την οθόνη πολλαπλής αφής μέσω χειρονομιών. Επίσης, παραδίδεται με ενσωματωμένη κάμερα 720 εικονοηφίδων (pixel) που βλέπει προς τα μπρος και μια κάμερα 5.0 MP που βλέπει προς τα πίσω. Ο υπολογιστής Latitude ST είναι σχεδιασμένος για να είναι ανθεκτικός με το προστατευτικό από καουτσούκ που προφυλάσσει αν τυχόν πέσουν σταγόνες, ενώ το γυαλί Corning Gorilla διασφαλίζει την αντοχή της οθόνης σας έναντι κάθε απροσδόκητου προβλήματος.

Ο υπολογιστής Latitude ST της Dell είναι λεπτός και ελαφρύς για να καλύπτει τις ανάγκες των διαρκώς μετακινούμενων εκτελεστικών στελεχών, διευθυντών πωλήσεων, γιατρών και φοιτητών. Η σχεδίαση αυτή δίνει στο προϊόν τη δυνατότητα να λειτουργεί ως πρωτεύον σύστημα στη διάρκεια σύντομων επαγγελματικών ταξιδιών, επισκέψεων πωλητών κ.λπ. Σχεδιάστηκε εξ αρχής για να καλύπτει τις απαιτήσεις της σημερινής διαχείρισης φορητών και επιτραπέζιων υπολογιστών και σταθμών εργασίας.

## Διεπαφή

Στον πίνακα που ακολουθεί παρατίθενται οι διεπαφές του Latitude ST:

**Πίνακας 1. Διεπαφές Latitude ST**

| Δυνατότητα                   | Περιγραφή   |
|------------------------------|---|
| Αφή                          | Δυνατότητα χρήσης του δαχτύλου ως συσκευής εισαγωγής δεδομένων.   |
| Μπλοκ σημειώσεων των Windows | Εγγενής εφαρμογή καταγραφής σημειώσεων που παίρνει εισαγωγή δεδομένων απευθείας από την πένα ή μέσω αφής.                   |
| Εργαλείο αποκομμάτων         | Εργαλείο που χρησιμοποιείται για την καταγραφή τμημάτων οπτικών δεδομένων (εγγράφων, φωτογραφιών κ.ο.κ.) μέσω πένας ή αφής. |
| Κινήσεις                     | Σύντομες ενέργειες που ενεργοποιούνται με χειρονομίες και αφορούν συνήθεις εργασίες.  |

| Δυνατότητα   | Περιγραφή   |
|--|---|
| Πλαίσια ελέγχου                                    | Οπτικό αναγνωριστικό σε φακέλους για την επιλογή αρχείων.   |
| Ανάδραση δρομέα                                    | Οπτική ένδειξη για τη θέση κτυπήματος.  |
| Πίνακας εισαγωγής δεδομένων στην ταμπλέτα          | Εργαλείο που χρησιμοποιείται για την εισαγωγή δεδομένων μέσω πέννας ή αφής αντί πληκτρολογίου.                                  |
| Εργαλεία ανάλογα με τη συσκευή εισαγωγής δεδομένων | Το μέγεθος του πίνακα εισαγωγής δεδομένων και του εικονιδίου του αλλάζει και εξαρτάται από τη χρήση πέννας ή αφής.              |
| Δρομέας ταμπλέτας                                  | Ο ειδικός δρομέας της ταμπλέτας που χρησιμοποιείται για λειτουργίες του Tablet PC αντί του τυπικού δείκτη του ποντικιού.        |
| Γραφικό στοιχείο αφής                              | Χωριστό εργαλείο που εμφανίζεται σε Touch Mode (Λειτουργία μέσω αφής) και χρησιμοποιείται για ενέργειες που απαιτούν δεξί κλικ. |
| Ανάδραση δρομέα                                    | Δυνατότητα να δείτε αν χτυπήθηκε ο στόχος χρησιμοποιώντας οπτική ανάδραση για την επιτυχία.                                     |

## Επισκόπηση πέννας

Ο υπολογιστής Latitude ST χρησιμοποιεί διάφορες συσκευές εισαγωγής δεδομένων. Διαθέτει το τυπικό εξωτερικό πληκτρολόγιο USB και ποντίκι USB, αλλά μπορείτε να επιλέξετε και την ηλεκτροστατική πένα ή απλώς να χρησιμοποιήσετε το δάχτυλό σας ως συσκευή εισαγωγής δεδομένων.

Ο υπολογιστής Latitude ST χρησιμοποιεί μια ειδικά σχεδιασμένη ηλεκτροστατική πένα ή γραφίδα στη λειτουργία Tablet PC. Η γραφίδα δεν βασίζεται στην ισχύ της μπαταρίας αλλά χρησιμοποιεί ως πηγή τη μαγνητική ενέργεια που παράγεται από το πηνίο διέγερσης που είναι ενσωματωμένο μέσα σ' αυτόν καθαυτό τον ψηφιοποιητή. Η γραφίδα παίρνει το σήμα από το πηνίο ως ένασμα για τη μετάδοση ηλεκτρικού πεδίου.



Το μεταδιδόμενο ηλεκτρικό πεδίο ανιχνεύεται από μια μήτρα αγωγικών γραμμών πάνω στην πλάκα. Η ακριβής θέση της γραφίδας καθορίζεται μέσω των σημάτων χαμηλού πλάτους που λαμβάνουν οι κατακόρυφοι και οριζόντιοι αγωγοί. Με τον τρόπο αυτό, το κατάλληλο σήμα μεταφέρεται στον ενσωματωμένο επεξεργαστή του ψηφιοποιητή.

## Πληροφορίες για την πένα



1. Πένα
2. Κουμπί γόμας για την πένα
3. Κουμπί για δεξί κλικ στην πένα
4. Μύτη πέννας
5. Αφαιρέσιμο καπάκι για αντικατάσταση της μπαταρίας

## Βαθμονόμηση της πέννας

Η πένα μπορεί να λειτουργήσει με την προεπιλεγμένη βαθμονόμηση ή με βαθμονόμηση που θα καθορίσετε εσείς ή κάποιος άλλος χρήστης. Συνιστάται να χρησιμοποιείτε την πένα μόνο όσο είναι βαθμονομημένη με βάση τις προσωπικές σας ρυθμίσεις. Με τη βαθμονόμηση βελτιστοποιούνται οι επιδόσεις της πέννας για κάθε χρήστη.

1. Ανοίξτε την επιλογή **Control Panel (Πίνακας ελέγχου)**.
2. Κάντε διπλό κλικ στην επιλογή **Tablet PC Settings (Ρυθμίσεις Tablet PC)**.
3. Στο παράθυρο της επιλογής Tablet PC Settings (Ρυθμίσεις Tablet PC), κάντε κλικ στη δυνατότητα **Calibrate (Βαθμονόμηση)**.
4. Στις οθόνες για τη βαθμονόμηση της πέννας ή την εισαγωγή δεδομένων μέσω αφής, επιλέξτε τη δυνατότητα **Pen input (Εισαγωγή μέσω πέννας)**.

## Αφαίρεση/Τοποθέτηση της μπαταρίας της γραφίδα και της μύτης της πέννας



Για να αφαιρέσετε/τοποθετήσετε την μπαταρία, χαλαρώστε το καπάκι της βίδας. Πρώτα πρέπει να περάσετε μέσα στη γραφίδα την μπαταρία με το σύμβολο «+».

Για να αφαιρέσετε τη μύτη της πέννας, κρατήστε την και τραβήξτε την έξω από τη γραφίδα. Εγκαταστήστε νέα μύτη στην κεφαλή της πέννας της γραφίδα.




## Χρήση ηλεκτρονικής πένας

Ο υπολογιστής Latitude ST χρησιμοποιεί διάφορες συσκευές εισαγωγής δεδομένων. Διαθέτει το τυπικό εξωτερικό πληκτρολόγιο USB και ποντίκι USB, αλλά μπορείτε να επιλέξετε και την ηλεκτροστατική πένα ή απλώς να χρησιμοποιήσετε το δάχτυλό σας ως συσκευή εισαγωγής δεδομένων.

### Χρήση της πένας ως ποντικιού

Μπορείτε να χρησιμοποιήσετε την πένα ακριβώς όπως το ποντίκι ή την επιφάνεια αφής σε υπολογιστή notebook. Αν κρατήσετε την πένα κοντά στην οθόνη, εμφανίζεται ένας μικρός δρομέας. Αν μετακινήσετε την πένα, μετακινείται ο δρομέας. Ο πίνακας που ακολουθεί περιγράφει πώς μπορείτε να χρησιμοποιήσετε την πένα.

**Πίνακας 2. Χρήση ηλεκτροστατικής πένας**

| Εμφάνιση  | Ενέργεια  | Λειτουργία                    |
|---|---|-------------------------------|
|    | Χτυπήστε απαλά τη μύτη της πένας πάνω στην οθόνη του Tablet PC σας.   | Σαν το μονό κλικ σε ποντίκι.  |
|    | Χτυπήστε απαλά τη μύτη της πένας δύο φορές, τη μία αμέσως μετά την άλλη, πάνω στην οθόνη του Tablet PC σας.                             | Σαν το διπλό κλικ σε ποντίκι. |
|  | Αγγίξτε την οθόνη με την πένα κρατώντας τη στιγμιαία στην ίδια θέση ωσότου τα Windows σχηματίσουν έναν πλήρη κύκλο γύρω από τον δρομέα. | Σαν το δεξί κλικ σε ποντίκι.  |

### Χρήση της πένας ως πένας

Το λογισμικό αναγνώρισης χειρογράφου διευκολύνει την καταχώριση κειμένου στις εφαρμογές σας με χρήση της πένας. Ορισμένες εφαρμογές, όπως το Windows Journal (Μπλοκ σημειώσεων των Windows), σας δίνουν τη δυνατότητα να γράψετε με την πένα απευθείας μέσα στο παράθυρο της εφαρμογής.

### Πίνακας εισαγωγής δεδομένων στο Tablet PC

Όταν κάποια εφαρμογή δεν υποστηρίζει άμεσα την εισαγωγή δεδομένων μέσω της πένας, μπορείτε να χρησιμοποιήσετε την επιλογή **Tablet PC Input Panel (Πίνακας εισόδου δεδομένων του Tablet PC)** για να καταχωρίσετε κείμενο μέσα στην εφαρμογή σας. Αν χτυπήσετε κάποια επεξεργάσιμη περιοχή, εμφανίζεται το εικονίδιο Tablet PC Input Panel (Πίνακας εισόδου δεδομένων του Tablet PC). Αν χτυπήσετε το εικονίδιο, η καρτέλα Input Panel (Πίνακας εισόδου δεδομένων) θα κυλήσει έξω από το άκρο της οθόνης.



Μπορείτε να μετακινήσετε την καρτέλα **Input Panel (Πίνακας εισόδου δεδομένων)** σύροντάς την προς τα πάνω ή προς τα κάτω κατά μήκος του άκρου της οθόνης. Όταν τη χτυπήσετε, η καρτέλα Input Panel (Πίνακας εισαγωγής δεδομένων) ανοίγει στην ίδια οριζόντια θέση της οθόνης όπου εμφανίζεται η καρτέλα.



## Εκτέλεση εργασιών σε αρχεία

Μπορείτε να ανοίξετε, να διαγράψετε ή να μετακινήσετε πολλά αρχεία ή πολλούς φακέλους ταυτόχρονα επιλέγοντας πολλαπλά στοιχεία από μια λίστα. Χρησιμοποιήστε πένα ταμπλέτας, περάστε την επάνω από ένα στοιχείο κάθε φορά και επιλέξτε το πλαίσιο ελέγχου που εμφανίζεται αριστερά από κάθε στοιχείο.


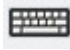
Για να ενεργοποιήσετε πλαίσια ελέγχου:

1. Ανοίξτε την επιλογή **Control Panel (Πίνακας ελέγχου)**.
2. Πηγαίnete στη δυνατότητα **Folder Options (Επιλογές φακέλων)**.
3. Πιέστε την επιλογή **View (Προβολή)**.
4. Κάτω από την επιλογή **Advanced settings (Ρυθμίσεις για προχωρημένους)**, επιλέξτε το πλαίσιο ελέγχου **Use check boxes to select items (Χρήση πλαισίων ελέγχου για την επιλογή στοιχείων)** και, στη συνέχεια, κάντε κλικ στην επιλογή **OK**.

## Καταχώριση κειμένου

Για να καταχωρίσετε κείμενο μπορείτε να χρησιμοποιήσετε την αναγνώριση χειρογράφου ή το πληκτρολόγιο αφής.

**Πίνακας 3. Εικονίδια Input Panel (Πίνακας εισόδου δεδομένων)**

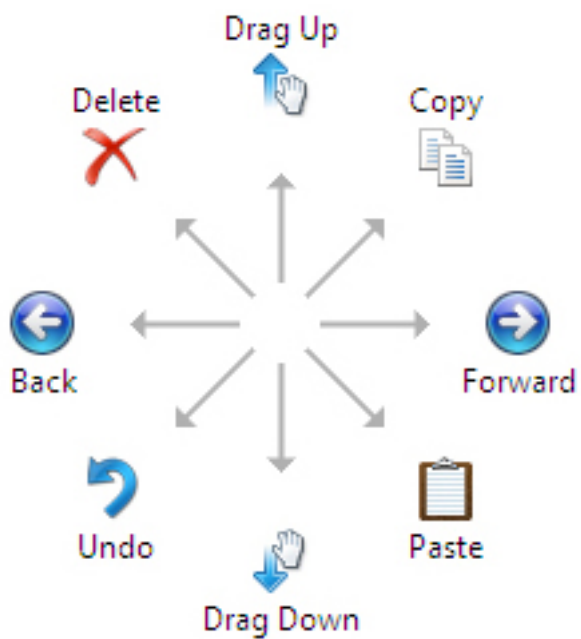
| Εικονίδιο   | Ονομασία               | Λειτουργία  |
|---|------------------------|---|
|  | Αναγνώριση χειρογράφου | Το παράθυρο γραψίματος και το παράθυρο χαρακτήρων μετατρέπουν το χειρόγραφο σε πληκτρολογημένο κείμενο. Μπορείτε να γράφετε συνεχώς στο παράθυρο γραψίματος, όπως σε ριγωτό χαρτί. Χρησιμοποιήστε το παράθυρο χαρακτήρων για να πληκτρολογήσετε έναν χαρακτήρα κάθε φορά. Το παράθυρο χαρακτήρων μετατρέπει το χειρόγραφο σας σε πληκτρολογημένο κείμενο, ένα γράμμα, έναν αριθμό ή ένα σύμβολο κάθε φορά, αλλά δεν λαμβάνει υπόψη το συγκεκριμένο ολόκληρης της λέξης και δεν χρησιμοποιεί το λεξικό για τα χειρόγραφα. Για να περάσετε στο παράθυρο χαρακτήρων μέσω της καρτέλας Input Panel (Πίνακας εισόδου δεδομένων), χτυπήστε την επιλογή <b>Tools (Εργαλεία)</b> και, στη συνέχεια, επιλέξτε τη δυνατότητα <b>Write character by character (Γραφή χαρακτήρα προς χαρακτήρα)</b> . |
|  | Πληκτρολόγιο αφής      | Το πληκτρολόγιο αφής μοιάζει με τυπικό πληκτρολόγιο, αλλά καταχωρίζετε το κείμενο χτυπώντας τα πλήκτρα με την πένα της ταμπλέτας σας ή με το δάχτυλό σας.   |

Το παράθυρο γραψίματος και το παράθυρο χαρακτήρων έχουν αριθμικό πληκτρολόγιο, πληκτρολόγιο συμβόλων και πλήκτρα γρήγορης πρόσβασης στον Ιστό που σας βοηθούν να πληκτρολογήσετε γρήγορα και με ακρίβεια αυτούς τους τύπους κειμένου. Αυτά τα γρήγορα πλήκτρα είναι κρυμμένα όταν αρχίζετε να γράφετε, αλλά εμφανίζονται αφού καταχωρίσετε ή διαγράψετε το κείμενό σας.

Με βάση την προεπιλεγμένη ρύθμιση, η επιλογή Input Panel (Πίνακας εισόδου δεδομένων) σας περνά αυτόματα στο πληκτρολόγιο αφής όταν τοποθετείτε το σημείο εισαγωγής μέσα σε κάποιο πλαίσιο για να πληκτρολογήσετε κωδικό πρόσβασης.

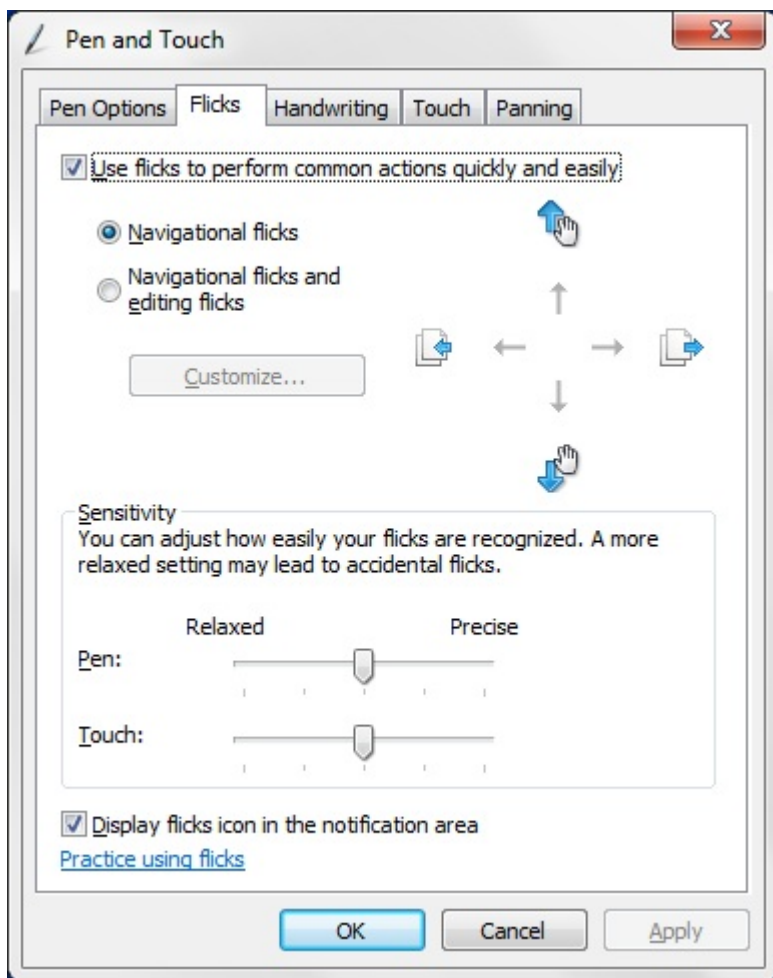
## Κινήσεις πέννας

Οι κινήσεις της πέννας σας δίνουν τη δυνατότητα να εκτελείτε ενέργειες που κανονικά απαιτούν πληκτρολόγιο, π.χ. να πιέζετε το πλήκτρο <Page Up> (Μετακίνηση προς το πάνω μέρος της σελίδας) ή να χρησιμοποιείτε τα πλήκτρα με τα κατευθυντικά βέλη. Οι κινήσεις της πέννας είναι γρήγορες, κατευθυντικές χειρονομίες. Εσείς απλώς τραβάτε γρήγορα μια μικρή γραμμή σε μία από τις οκτώ διαθέσιμες κατευθύνσεις. Όταν αναγνωρίζεται μια κίνηση της πέννας, το Tablet PC εκτελεί την εκχωρημένη ενέργεια.



Η εικόνα που ακολουθεί δείχνει τις προεπιλεγμένες ρυθμίσεις για τις κινήσεις της πένα.

Μπορείτε να εξατομικεύσετε τις ρυθμίσεις αυτές πηγαίνοντας στις επιλογές **Start (Έναρξη)** → **Control Panel (Πίνακας ελέγχου)** → **Pen and Touch (Πένα και αφή)** και κάνοντας κλικ στην καρτέλα **Flicks (Κινήσεις)**.



## Χρήση αφής

Ένα από τα κύρια χαρακτηριστικά του Tablet PC είναι η δυνατότητα εύκολης μετάβασης από την εισαγωγή δεδομένων μέσω πένα στην εισαγωγή μέσω αφής.

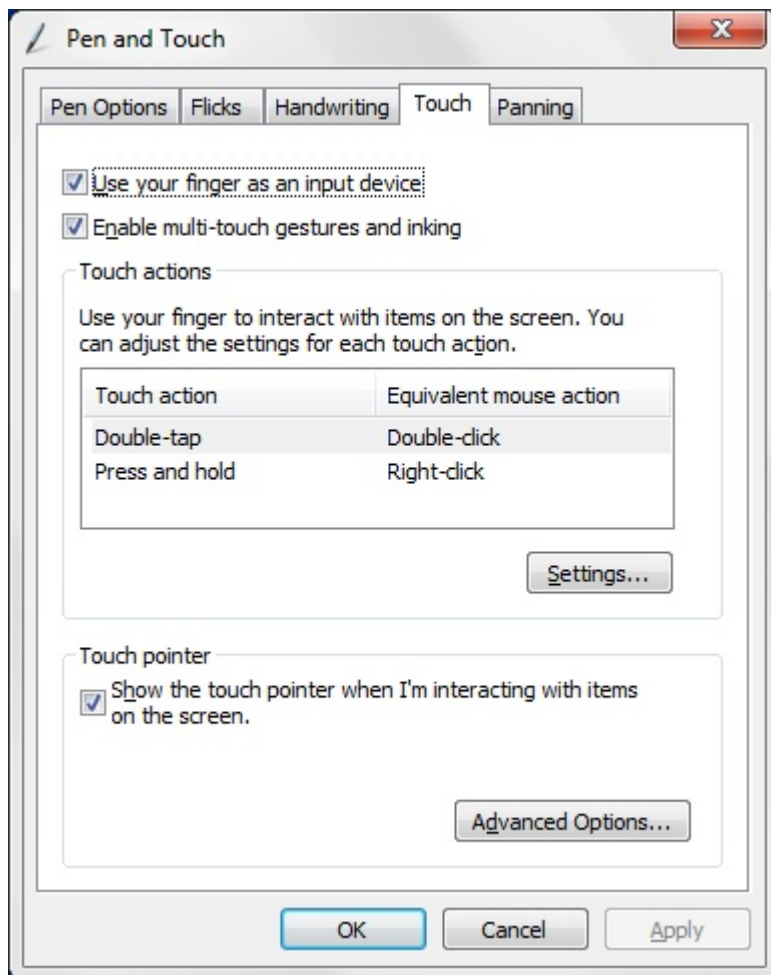


Όταν χρησιμοποιείτε τη δυνατότητα **Touch Mode (Λειτουργία αφής)**, κάτω από το δάχτυλό σας αιωρείται η ημιδιαφανής εικόνα ενός ποντικιού, που λέγεται δείκτης αφής. Ο δείκτης αφής έχει αριστερό και δεξί κουμπί ποντικιού και μπορείτε να χτυπήσετε τα κουμπιά αυτά με το δάχτυλό σας. Για να σύρετε τον δείκτη αφής, χρησιμοποιείτε την περιοχή κάτω από τα κουμπιά.

Για να εμφανιστεί ο δείκτης αφής, πηγαίνετε στις επιλογές **Start (Εναρξη) → Control Panel (Πίνακας Ελέγχου) → Pen and Touch (Πένα και αφή)** και κάντε κλικ στην καρτέλα **Touch (Αφή)**. Στη συνέχεια, στο τμήμα **Touch Pointer (Δείκτης**



αφής), επιλέξτε τη δυνατότητα **Show the touch pointer when I'm interacting with items on the screen** (Εμφάνιση του δείκτη αφής κατά τη διάδρασή μου με στοιχεία στην οθόνη).



## Σταθμός αγκύρωσης

Ο σταθμός αγκύρωσης είναι σχεδιασμένος για Latitude ST. Μπορείτε να τον αγοράσετε χωριστά από τον ιστότοπο **dell.com**. Για περισσότερες πληροφορίες, ανατρέξτε στον οδηγό για τη ρύθμιση του σταθμού αγκύρωσης που θα βρείτε στην ιστοσελίδα **support.dell.com**.



**Αριθμός 1. Μπροστινή όψη σταθμού αγκύρωσης**

1. Σύνδεσμος αγκύρωσης
2. Ενδεικτική λυχνία τροφοδοσίας

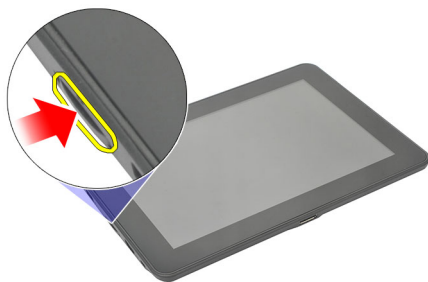


**Αριθμός 2. Πίσω όψη σταθμού αγκύρωσης**

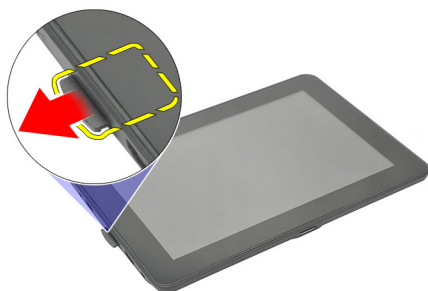
1. Σύνδεσμος προσαρμογέα ισχύος AC
2. Σύνδεσμος USB 2.0 (1)
3. Σύνδεσμος USB 2.0 (2)
4. Σύνδεσμος δικτύου (RJ45)
5. Σύνδεσμος HDMI
6. Σύνδεσμος ήχου

## Αφαίρεση της κάρτας μνήμης SD

1. Ακολουθήστε τις διαδικασίες που περιγράφει η ενότητα [Πριν από την εκτέλεση εργασιών στον υπολογιστή σας](#).
2. Πιέστε προς τα μέσα την κάρτα μνήμης SD για να την αποδεσμεύσετε από τον υπολογιστή.



3. Αφαιρέστε συρτά την κάρτα μνήμης SD από τον υπολογιστή.



## Εγκατάσταση της κάρτας μνήμης SD

1. Σπρώξτε την κάρτα μνήμης μέσα στο διαμέρισμά της ωσότου κουμπώσει στη σωστή θέση και ακουστεί το χαρακτηριστικό κλικ.
2. Ακολουθήστε τις διαδικασίες που περιγράφει η ενότητα [Μετά την εκτέλεση εργασιών στο εσωτερικό του υπολογιστή σας](#).



## Αφαίρεση της πένα του ψηφιοποιητή

1. Ακολουθήστε τις διαδικασίες που περιγράφει η ενότητα [Πριν από την εκτέλεση εργασιών στον υπολογιστή σας](#).
2. Πιέστε προς τα μέσα την πένα του ψηφιοποιητή για να την αποδεσμεύσετε από τον υπολογιστή.



3. Τραβήξτε έξω την πένα του ψηφιοποιητή και αφαιρέστε την από τον υπολογιστή.



## Εγκατάσταση της πένα του ψηφιοποιητή

1. Σπρώξτε την πένα του ψηφιοποιητή μέσα στο διαμέρισμά της ώστε να κουμπώσει στη σωστή θέση και ακουστεί το χαρακτηριστικό κλικ.
2. Ακολουθήστε τις διαδικασίες που περιγράφει η ενότητα [Μετά την εκτέλεση εργασιών στο εσωτερικό του υπολογιστή σας](#).



## Αφαίρεση της πόρτας της ετικέτας

1. Ακολουθήστε τις διαδικασίες που περιγράφει η ενότητα [Πριν από την εκτέλεση εργασιών στον υπολογιστή σας](#).
2. Πιέστε το μάνταλο αποδέσμευσης που συγκρατεί την πόρτα της ετικέτας.



3. Ανασηκώστε διαγώνια την πόρτα της ετικέτας και αφαιρέστε την από τον υπολογιστή.



## Εγκατάσταση της πόρτας της ετικέτας

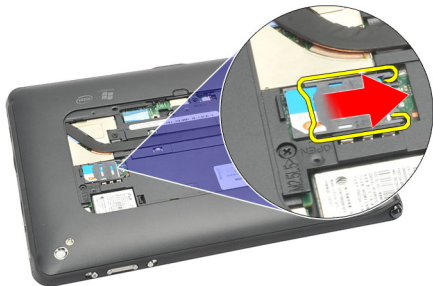
1. Τοποθετήστε διαγώνια την πόρτα της ετικέτας και ευθυγραμμίστε την με τους συνδετήρες συγκράτησης στα άκρα.
2. Σπρώξτε τα άκρα της πόρτας της ετικέτας ωσότου κουμπώσει στη θέση της και ακουστεί το χαρακτηριστικό κλικ.
3. Ακολουθήστε τις διαδικασίες που περιγράφει η ενότητα [Μετά την εκτέλεση εργασιών στο εσωτερικό του υπολογιστή σας](#).





## Αφαίρεση της κάρτας SIM

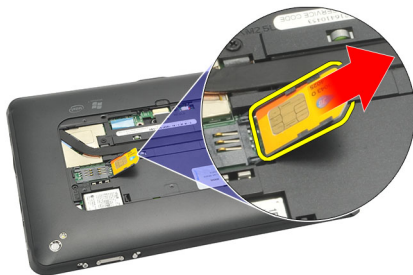
1. Ακολουθήστε τις διαδικασίες που περιγράφει η ενότητα [Πριν από την εκτέλεση εργασιών στον υπολογιστή σας](#).
2. Αφαιρέστε την [πύργα της ετικέτας](#).
3. Σύρετε τον συγκρατητή της κάρτας SIM για να ξεκλειδώσετε τη θυρίδα της κάρτας SIM.




4. Σηκώστε όρθιο τον συγκρατητή της κάρτας SIM.



5. Τραβήξτε την κάρτα SIM έξω από τον συγκρατητή της και αφαιρέστε την από τον υπολογιστή.



 **ΣΗΜΕΙΩΣΗ:** Αφαιρέσετε την κάρτα SIM από τον υπολογιστή, κλείστε τον συγκρατητή της.

## Εγκατάσταση της κάρτας SIM

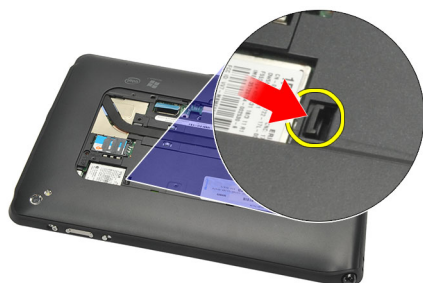
1. Σπρώξτε την κάρτα SIM μέσα στη θυρίδα της ωσότου κουμπώσει στη σωστή θέση και ακουστεί το χαρακτηριστικό κλικ.
2. Εγκαταστήστε την [πόρτα της ετικέτας](#).
3. Ακολουθήστε τις διαδικασίες που περιγράφει η ενότητα [Μετά την εκτέλεση εργασιών στο εσωτερικό του υπολογιστή σας](#).

## Αφαίρεση του καλύμματος της κάτω πλευράς

1. Ακολουθήστε τις διαδικασίες που περιγράφει η ενότητα [Πριν από την εκτέλεση εργασιών στον υπολογιστή σας](#).
  2. Αφαιρέστε την [πόρτα της ετικέτας](#).
- ΣΗΜΕΙΩΣΗ:** Αφαιρέστε την πένα της γραφίδας και την εικονική κάρτα SD για να μην πάθει ζημιά ο υπολογιστής.
3. Αφαιρέστε τις βίδες που συγκρατούν το κάλυμμα της κάτω πλευράς πάνω στον υπολογιστή.



4. Πιέστε το μάνταλο για να αποδεσμεύσετε το πάνω τμήμα του καλύμματος της κάτω πλευράς.



5. Ξεσφηνώστε και αποδεσμεύστε τις γλωττίδες που συγκρατούν το κάλυμμα της κάτω πλευράς ακολουθώντας τη σειρά που δείχνουν τα βέλη στο διάγραμμα.



6. Αφαιρέστε από τον υπολογιστή το κάλυμμα της κάτω πλευράς.

## Εγκατάσταση του καλύμματος της κάτω πλευράς

1. Προσαρτήστε το κάλυμμα της κάτω πλευράς στον υπολογιστή.
2. Σπρώξτε τα άκρα του καλύμματος της κάτω πλευράς μέσα στους συνδετήρες συγκράτησης ωσότου δεσμευτούν πλήρως.
3. Σφίξτε τις βίδες που συγκρατούν το κάλυμμα της κάτω πλευράς.
4. Εγκαταστήστε την [πύργα της ετικέτας](#).
5. Ακολουθήστε τις διαδικασίες που περιγράφει η ενότητα [Μετά την εκτέλεση εργασιών στο εσωτερικό του υπολογιστή σας](#).

## Αφαίρεση της μπαταρίας

1. Ακολουθήστε τις διαδικασίες που περιγράφει η ενότητα [Πριν από την εκτέλεση εργασιών στον υπολογιστή σας](#).
2. Αφαιρέστε την [πόρτα της ετικέτας](#).
3. Αφαιρέστε το [κάλυμμα της κάτω πλευράς](#).
4. Αποσυνδέστε το καλώδιο της μπαταρίας.



5. Αφαιρέστε τις βίδες που συγκρατούν την μπαταρία πάνω στον υπολογιστή.



6. Ανασηκώστε την μπαταρία και αφαιρέστε την από τον υπολογιστή.



## Εγκατάσταση της μπαταρίας

1. Τοποθετήστε την μπαταρία μέσα στο διαμέρισμά της.
2. Σφίξτε τις βίδες που συγκρατούν την μπαταρία.
3. Συνδέστε το καλώδιο της μπαταρίας.
4. Εγκαταστήστε το [κάλυμμα της κάτω πλευράς](#).
5. Εγκαταστήστε την [πόρτα της ετικέτας](#).
6. Ακολουθήστε τις διαδικασίες που περιγράφει η ενότητα [Μετά την εκτέλεση εργασιών στο εσωτερικό του υπολογιστή σας](#).

## Αφαίρεση της κάρτας ασύρματου τοπικού δικτύου (WLAN)

1. Ακολουθήστε τις διαδικασίες που περιγράφει η ενότητα [Πριν από την εκτέλεση εργασιών στον υπολογιστή σας](#).
2. Αφαιρέστε την [πόρτα της ετικέτας](#).
3. Αφαιρέστε το [κάλυμμα της κάτω πλευράς](#).
4. Αφαιρέστε την [μπαταρία](#).
5. Αποσυνδέστε την κεραία που είναι συνδεδεμένη στην κάρτα WLAN.



6. Αφαιρέστε τη βίδα που συγκρατεί την κάρτα WLAN.



7. Αφαιρέστε την κάρτα WLAN από τον υπολογιστή.



## Εγκατάσταση της κάρτας ασύρματου τοπικού δικτύου (WLAN)

1. Περάστε την κάρτα WLAN συρτά μέσα στη θυρίδα της.
2. Σφίξτε τις βίδες που συγκρατούν την κάρτα WLAN στη θέση της.
3. Συνδέστε τις κεραίες πάνω στην κάρτα WLAN με βάση τη χρωματική τους κωδικοποίηση.
4. Εγκαταστήστε την [μπαταρία](#).
5. Εγκαταστήστε το [κάλυμμα της κάτω πλευράς](#).
6. Εγκαταστήστε την [πόρτα της ετικέτας](#).
7. Ακολουθήστε τις διαδικασίες που περιγράφει η ενότητα [Μετά την εκτέλεση εργασιών στο εσωτερικό του υπολογιστή σας](#).
8. Προαιρετικά αν παραλάβετε τη μονάδα Latitude ST από το εργοστάσιο χωρίς πρόγραμμα οδήγησης για τοπικό δίκτυο (LAN) και γίνει μη αυτόματα εγκατάσταση του προγράμματος οδήγησης, θα εμφανιστεί η προτροπή για δραστηριοποίηση του ασύρματου τοπικού δικτύου (WLAN). Για να εγκαταστήσετε με επιτυχία την κάρτα WLAN, χρειάζεται να εκτελέσετε τα βήματα που ακολουθούν.
  - a) Συνδέστε πληκτρολόγιο USB στον υπολογιστή και επανεκκινήστε τον.
  - b) Πιέστε το πλήκτρο <F2> όταν εμφανιστεί το λογότυπο της Dell για να περάσετε στη δυνατότητα Enter Setup (Είσοδος στο πρόγραμμα ρύθμισης).
  - c) Επιλέξτε το <F9> για να φορτωθούν οι προεπιλεγμένες ρυθμίσεις.
  - d) Επιλέξτε το <F10> για αποθήκευση των ρυθμίσεων και έξοδο.Αμέσως μετά την εκκίνηση των Windows, θα γίνει σύνδεση στο ασύρματο τοπικό δίκτυο (WLAN).



## Αφαίρεση της κάρτας ασύρματου δικτύου ευρείας περιοχής (WWAN)

1. Ακολουθήστε τις διαδικασίες που περιγράφει η ενότητα [Πριν από την εκτέλεση εργασιών στον υπολογιστή σας](#).
2. Αφαιρέστε την [πόρτα της ετικέτας](#).
3. Αφαιρέστε το [κάλυμμα της κάτω πλευράς](#).
4. Αφαιρέστε την [μπαταρία](#).
5. Αποσυνδέστε την κεραία που είναι συνδεδεμένη στην κάρτα WWAN.



6. Αφαιρέστε τη βίδα που συγκρατεί την κάρτα WWAN.



7. Αφαιρέστε την κάρτα WWAN από τον υπολογιστή.



## Εγκατάσταση της κάρτας ασύρματου δικτύου ευρείας περιοχής (WWAN)

1. Περάστε συρτά την κάρτα ασύρματου δικτύου ευρείας περιοχής (WWAN) μέσα στη θυρίδα της.
2. Σφίξτε τη βίδα που συγκρατεί την κάρτα WWAN στη θέση της.
3. Συνδέστε τις κεραίες πάνω στην κάρτα WWAN με βάση τη χρωματική τους κωδικοποίηση.
4. Εγκαταστήστε την [μπαταρία](#).
5. Εγκαταστήστε το [κάλυμμα της κάτω πλευράς](#).
6. Εγκαταστήστε την [πόρτα της ετικέτας](#).
7. Ακολουθήστε τις διαδικασίες που περιγράφει η ενότητα [Μετά την εκτέλεση εργασιών στο εσωτερικό του υπολογιστή σας](#).

## Αφαίρεση της συσκευής εσωτερικής αποθήκευσης (μονάδας στερεάς κατάστασης)

1. Ακολουθήστε τις διαδικασίες που περιγράφει η ενότητα [Πριν από την εκτέλεση εργασιών στον υπολογιστή σας](#).
2. Αφαιρέστε την [πόρτα της ετικέτας](#).
3. Αφαιρέστε το [κάλυμμα της κάτω πλευράς](#).
4. Αποσυνδέστε το καλώδιο της μπαταρίας.
5. Αφαιρέστε τη βίδα που συγκρατεί τη μονάδα στερεάς κατάστασης πάνω στον υπολογιστή.



6. Σηκώστε διαγώνια τη μονάδα στερεάς κατάστασης και αφαιρέστε την από τον υπολογιστή.



## Εγκατάσταση της συσκευής εσωτερικής αποθήκευσης (μονάδας στερεάς κατάστασης)

1. Περάστε τη συσκευή εσωτερικής αποθήκευσης (μονάδα στερεάς κατάστασης) μέσα στη θυρίδα της.
2. Σφίξτε τη βίδα που συγκρατεί τη σύνδεση της συσκευής εσωτερικής αποθήκευσης.
3. Συνδέστε το καλώδιο της μπαταρίας.
4. Εγκαταστήστε το [κάλυμμα της κάτω πλευράς](#).
5. Εγκαταστήστε την [πόρτα της ετικέτας](#).
6. Ακολουθήστε τις διαδικασίες που περιγράφει η ενότητα [Μετά την εκτέλεση εργασιών στο εσωτερικό του υπολογιστή σας](#).



## Αφαίρεση της μπαταρίας σε σχήμα νομίσματος

1. Ακολουθήστε τις διαδικασίες που περιγράφει η ενότητα [Πριν από την εκτέλεση εργασιών στον υπολογιστή σας](#).
2. Αφαιρέστε την [πόρτα της ετικέτας](#).
3. Αφαιρέστε το [κάλυμμα της κάτω πλευράς](#).
4. Αφαιρέστε την [μπαταρία](#).
5. Αφαιρέστε τη [μονάδα εσωτερικής αποθήκευσης](#).
6. Αποσυνδέστε το καλώδιο της μπαταρίας σε σχήμα νομίσματος.



7. Αποδεσμεύστε το καλώδιο της μπαταρίας σε σχήμα νομίσματος και αφαιρέστε την από τον υπολογιστή.



## Εγκατάσταση της μπαταρίας σε σχήμα νομίσματος

1. Τοποθετήστε την μπαταρία σε σχήμα νομίσματος μέσα στο διαμέρισμά της και περάστε το καλώδιό της στη διαδρομή του.
2. Σφίξτε τις βίδες που συγκρατούν τη σύνδεση της συσκευής εσωτερικής αποθήκευσης.
3. Εγκαταστήστε τη [συσκευή εσωτερικής αποθήκευσης](#).
4. Εγκαταστήστε την [μπαταρία](#).
5. Εγκαταστήστε το [κάλυμμα της κάτω πλευράς](#).
6. Εγκαταστήστε την [πόρτα της ετικέτας](#).
7. Ακολουθήστε τις διαδικασίες που περιγράφει η ενότητα [Μετά την εκτέλεση εργασιών στο εσωτερικό του υπολογιστή σας](#).

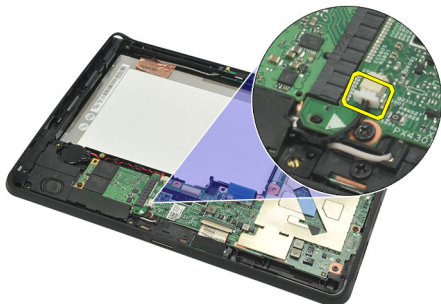


## Αφαίρεση του ηχείου

1. Ακολουθήστε τις διαδικασίες που περιγράφει η ενότητα [Πριν από την εκτέλεση εργασιών στον υπολογιστή σας](#).
2. Αφαιρέστε την [πόρτα της ετικέτας](#).
3. Αφαιρέστε το [κάλυμμα της κάτω πλευράς](#).
4. Αφαιρέστε την [μπαταρία](#).
5. Αφαιρέστε τις βίδες που συγκρατούν το ηχείο πάνω στον υπολογιστή.



6. Αποσυνδέστε το καλώδιο του ηχείου.



7. Ανασηκώστε το ηχείο και αφαιρέστε το από τον υπολογιστή.



## Εγκατάσταση του ηχείου

1. Συνδέστε το καλώδιο του ηχείου στην πλακέτα συστήματος.
2. Σφίξτε τις βίδες που συγκρατούν το ηχείο.
3. Εγκαταστήστε την [μπαταρία](#).
4. Εγκαταστήστε το [κάλυμμα της κάτω πλευράς](#).
5. Εγκαταστήστε την [πόρτα της ετικέτας](#).
6. Ακολουθήστε τις διαδικασίες που περιγράφει η ενότητα [Μετά την εκτέλεση εργασιών στο εσωτερικό του υπολογιστή σας](#).



## Αφαίρεση της διάταξης του μεσαίου πλαισίου

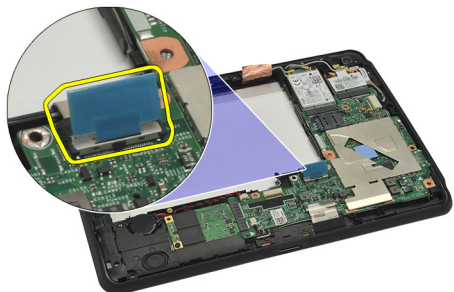
1. Ακολουθήστε τις διαδικασίες που περιγράφει η ενότητα [Πριν από την εκτέλεση εργασιών στον υπολογιστή σας](#).
2. Αφαιρέστε την [πένα του ψηφιοποιητή](#).
3. Αφαιρέστε την [πόρτα της ετικέτας](#).
4. Αφαιρέστε το [κάλυμμα της κάτω πλευράς](#).
5. Αφαιρέστε την [μπαταρία](#).
6. Αφαιρέστε τις βίδες που συγκρατούν τη διάταξη του μεσαίου πλαισίου πάνω στον υπολογιστή.



7. Ξεκολλήστε τις ταινίες που συγκρατούν την κεραία πάνω στη διάταξη της οθόνης.



8. Αποσυνδέστε το καλώδιο της οθόνης.



9. Ξεσφηνώστε τη διάταξη του μεσαίου πλαισίου από τη διάταξη της οθόνης και αφαιρέστε την από τον υπολογιστή.



## Εγκατάσταση της διάταξης του μεσαίου πλαισίου

1. Προσαρτήστε στον υπολογιστή τη διάταξη του μεσαίου πλαισίου.
2. Σπρώξτε τα άκρα της διάταξης του μεσαίου πλαισίου μέσα στους συνδετήρες συγκράτησης ωσότου δεσμευτούν πλήρως.
3. Συνδέστε το καλώδιο της οθόνης.
4. Κολλήστε τις ταινίες που συγκρατούν την κεραία πάνω στη διάταξη της οθόνης.
5. Σφίξτε τις βίδες που συγκρατούν τη διάταξη του μεσαίου πλαισίου πάνω στον υπολογιστή.
6. Εγκαταστήστε την [μπαταρία](#).
7. Εγκαταστήστε το [κάλυμμα της κάτω πλευράς](#).
8. Εγκαταστήστε την [πόρτα της ετικέτας](#).
9. Ακολουθήστε τις διαδικασίες που περιγράφει η ενότητα [Μετά την εκτέλεση εργασιών στο εσωτερικό του υπολογιστή σας](#).

## Αφαίρεση της κάμερας

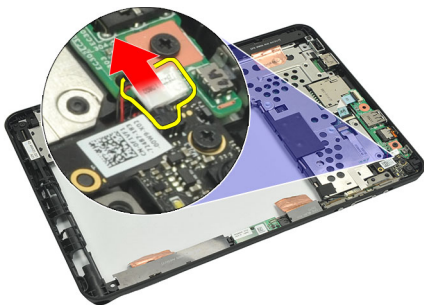
1. Ακολουθήστε τις διαδικασίες που περιγράφει η ενότητα [Πριν από την εκτέλεση εργασιών στον υπολογιστή σας](#).
2. Αφαιρέστε την [πένα του ψηφιοποιητή](#).
3. Αφαιρέστε την [πόρτα της ετικέτας](#).
4. Αφαιρέστε το [κάλυμμα της κάτω πλευράς](#).
5. Αφαιρέστε την [μπαταρία](#).
6. Αφαιρέστε τη [διάταξη του μεσαίου πλαισίου](#).
7. Αποσυνδέστε το καλώδιο της κάμερας από την πλακέτα συστήματος.



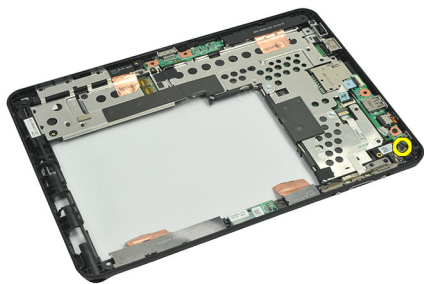
8. Ξεκολλήστε το καλώδιο της κάμερας από την κολλητική ταινία που το συγκρατεί πάνω στην πλακέτα συστήματος.



9. Γυρίστε ανάποδα τη διάταξη του μεσαίου πλαισίου και αποσυνδέστε το καλώδιο της ενδεικτικής λυχνίας της κάμερας.



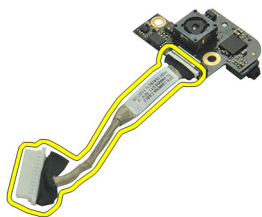
10. Αφαιρέστε τη βίδα που συγκρατεί την πλακέτα της κάμερας πάνω στον υπολογιστή.



11. Ανασηκώστε την πλακέτα της κάμερας και αφαιρέστε την από τον υπολογιστή.



12. Αποσυνδέστε το καλώδιο της κάμερας από την πλακέτα της.



## Εγκατάσταση της κάμερας

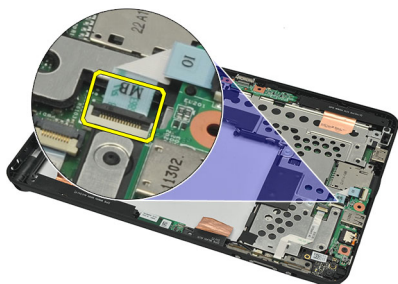
1. Συνδέστε το καλώδιο της κάμερας στην πλακέτα της.
2. Τοποθετήστε την κάμερα στο πάνω άκρο της διάταξης της οθόνης.
3. Σφίξτε τη βίδα που συγκρατεί την κάμερα στη θέση της.
4. Γυρίστε ανάποδα τη διάταξη του μεσαίου πλαισίου και συνδέστε το καλώδιο της ενδεικτικής λυχνίας της κάμερας.
5. Κολλήστε το καλώδιο της κάμερας στην κολλητική ταινία που το συγκρατεί πάνω στην πλακέτα συστήματος.
6. Συνδέστε το καλώδιο της κάμερας στην πλακέτα συστήματος.
7. Εγκαταστήστε τη [διάταξη του μεσαίου πλαισίου](#).
8. Εγκαταστήστε την [μπαταρία](#).
9. Εγκαταστήστε το [κάλυμμα της κάτω πλευράς](#).
10. Εγκαταστήστε την [πόρτα της ετικέτας](#).

11. Ακολουθήστε τις διαδικασίες που περιγράφει η ενότητα [Μετά την εκτέλεση εργασιών στο εσωτερικό του υπολογιστή σας](#).



## Αφαίρεση της πλακέτας εισόδου/εξόδου (I/O)

1. Ακολουθήστε τις διαδικασίες που περιγράφει η ενότητα [Πριν από την εκτέλεση εργασιών στον υπολογιστή σας](#).
2. Αφαιρέστε την [πένα του ψηφιοποιητή](#).
3. Αφαιρέστε την [πόρτα της ετικέτας](#).
4. Αφαιρέστε το [κάλυμμα της κάτω πλευράς](#).
5. Αφαιρέστε την [μπαταρία](#).
6. Αφαιρέστε τη [διάταξη του μεσαίου πλαισίου](#).
7. Αποσυνδέστε το καλώδιο της πλακέτας εισόδου/εξόδου (I/O) από την πλακέτα συστήματος.



8. Αφαιρέστε τη βίδα που συγκρατεί την πλακέτα εισόδου/εξόδου (I/O) πάνω στον υπολογιστή.



9. Ανασηκώστε την πλακέτα εισόδου/εξόδου (I/O) και αφαιρέστε την από τον υπολογιστή.



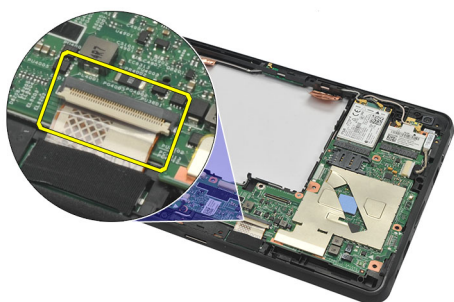
## Εγκατάσταση της πλακέτας εισόδου/εξόδου (I/O)

1. Τοποθετήστε την πλακέτα εισόδου/εξόδου (I/O) στο πάνω άκρο της διάταξης της οθόνης.
2. Σφίξτε τη βίδα που συγκρατεί την πλακέτα εισόδου/εξόδου (I/O) πάνω στον υπολογιστή.
3. Συνδέστε το καλώδιο της πλακέτας εισόδου/εξόδου (I/O) στην πλακέτα συστήματος.
4. Εγκαταστήστε τη [διάταξη του μεσαίου πλαισίου](#).
5. Εγκαταστήστε την [μπαταρία](#).
6. Εγκαταστήστε το [κάλυμμα της κάτω πλευράς](#).
7. Εγκαταστήστε την [πόρτα της ετικέτας](#).
8. Ακολουθήστε τις διαδικασίες που περιγράφει η ενότητα [Μετά την εκτέλεση εργασιών στο εσωτερικό του υπολογιστή σας](#).



## Αφαίρεση της πλακέτας αγκύρωσης

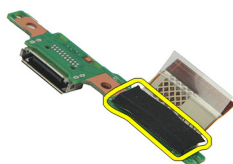
1. Ακολουθήστε τις διαδικασίες που περιγράφει η ενότητα [Πριν από την εκτέλεση εργασιών στον υπολογιστή σας](#).
2. Αφαιρέστε την [πένα του ψηφιοποιητή](#).
3. Αφαιρέστε την [πόρτα της ετικέτας](#).
4. Αφαιρέστε το [κάλυμμα της κάτω πλευράς](#).
5. Αφαιρέστε την [μπαταρία](#).
6. Αφαιρέστε τη [διάταξη του μεσαίου πλαισίου](#).
7. Αποσυνδέστε το καλώδιο της πλακέτας αγκύρωσης από την πλακέτα συστήματος.



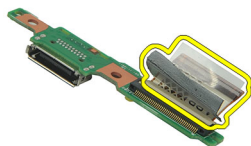
8. Γυρίστε ανάποδα τη διάταξη του μεσαίου πλαισίου και ανασηκώστε και αφαιρέστε την πλακέτα αγκύρωσης από τον υπολογιστή.



9. Ξεκollήστε την ταινία που συγκρατεί την πλακέτα αγκύρωσης.

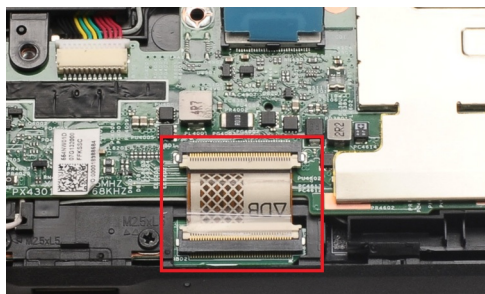


10. Ανασηκώστε τους συνδετήρες συγκράτησης και αποσυνδέστε από την πλακέτα αγκύρωσης το καλώδιό της.



## Εγκατάσταση της πλακέτας αγκύρωσης

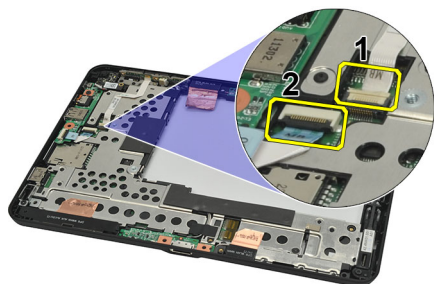
1. Συνδέστε στην πλακέτα αγκύρωσης το καλώδιό της και γυρίστε προς τα κάτω τους συνδετήρες συγκράτησης.
2. Βεβαιωθείτε ότι το καλώδιο αγκύρωσης είναι συνδεδεμένο έτσι ώστε να βλέπει προς τα πάνω και ότι η ετικέτα DB και το βέλος δείχνουν προς τα έξω ως προς τον σύνδεσμο της πλακέτας συστήματος. Αν η πολικότητα δεν είναι σωστή, μπορεί να προκληθεί δυσλειτουργία της πλακέτας αγκύρωσης.



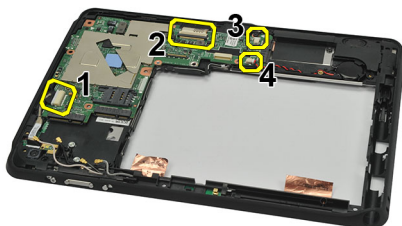
3. Κολλήστε τη μαύρη ταινία που συγκρατεί τον σύνδεσμο του καλωδίου πάνω στην πλακέτα αγκύρωσης.
4. Γυρίστε ανάποδα τη διάταξη του μεσαίου πλαισίου και συνδέστε το καλώδιο της πλακέτας αγκύρωσης στην πλακέτα συστήματος.
5. Εγκαταστήστε τη [διάταξη του μεσαίου πλαισίου](#).
6. Εγκαταστήστε την [μπαταρία](#).
7. Εγκαταστήστε το [κάλυμμα της κάτω πλευράς](#).
8. Εγκαταστήστε την [πόρτα της ετικέτας](#).
9. Εγκαταστήστε την [πένα του ψηφιοποιητή](#).
10. Ακολουθήστε τις διαδικασίες που περιγράφει η ενότητα [Μετά την εκτέλεση εργασιών στο εσωτερικό του υπολογιστή σας](#).

## Αφαίρεση της πλακέτας συστήματος

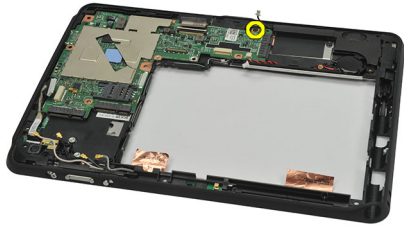
1. Ακολουθήστε τις διαδικασίες που περιγράφει η ενότητα [Πριν από την εκτέλεση εργασιών στον υπολογιστή σας](#).
2. Αφαιρέστε την [πένα του ψηφιοποιητή](#).
3. Αφαιρέστε την [κάρτα μνήμης SD](#).
4. Αφαιρέστε την [πόρτα της ετικέτας](#).
5. Αφαιρέστε τη [SIM τηλεφώνου](#).
6. Αφαιρέστε το [κάλυμμα της κάτω πλευράς](#).
7. Αφαιρέστε την [μπαταρία](#).
8. Αφαιρέστε την [κάρτα WLAN](#).
9. Αφαιρέστε την [κάρτα WWAN](#).
10. Αφαιρέστε τη [μονάδα εσωτερικής αποθήκευσης](#).
11. Αφαιρέστε τη [διάταξη του μεσαίου πλαισίου](#).
12. Ανασηκώστε τους συνδετήρες συγκράτησης και αποσυνδέστε το καλώδιο της πλακέτας του κουμπιού τροφοδοσίας (1) και το καλώδιο της πλακέτας εισόδου/εξόδου (I/O) (2).



13. Γυρίστε ανάποδα τη διάταξη του μεσαίου πλαισίου και αποσυνδέστε από την πλακέτα συστήματος το καλώδιο της κάμερας (1), το καλώδιο της πλακέτας αγκύρωσης (2), το καλώδιο του ηχείου (3) και το καλώδιο της μπαταρίας σε σχήμα νομίσματος (4).



14. Αφαιρέστε τη βίδα που συγκρατεί την πλακέτα συστήματος πάνω στη διάταξη του μεσαίου πλαισίου.



15. Ανασηκώστε την πλακέτα συστήματος και αφαιρέστε την από τον υπολογιστή.

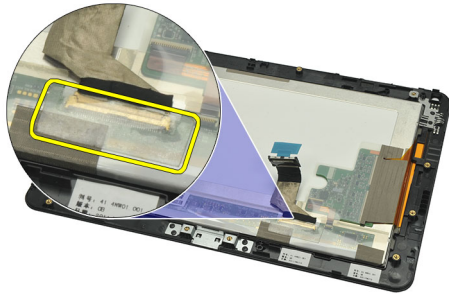


## Εγκατάσταση της πλακέτας συστήματος

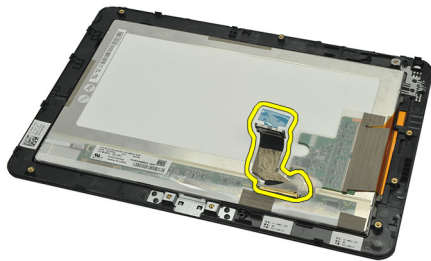
1. Σφίξτε τη βίδα που συγκρατεί την πλακέτα συστήματος πάνω στη διάταξη του μεσαίου πλαισίου.
2. Γυρίστε ανάποδα τη διάταξη του μεσαίου πλαισίου και συνδέστε στην πλακέτα συστήματος το καλώδιο της κάμερας, το καλώδιο της πλακέτας αγκύρωσης, το καλώδιο του ηχείου και το καλώδιο της μπαταρίας σε σχήμα νομίσματος.
3. Συνδέστε και γυρίστε προς τα κάτω τους συνδετήρες συγκράτησης του καλωδίου του κουμπιού τροφοδοσίας και του καλωδίου της πλακέτας εισόδου/εξόδου (I/O).
4. Εγκαταστήστε τη [διάταξη του μεσαίου πλαισίου](#).
5. Εγκαταστήστε τη [συσκευή εσωτερικής αποθήκευσης](#).
6. Εγκαταστήστε την [κάρτα WWAN](#).
7. Εγκαταστήστε την [κάρτα WLAN](#).
8. Εγκαταστήστε την [μπαταρία](#).
9. Εγκαταστήστε το [κάλυμμα της κάτω πλευράς](#).
10. Εγκαταστήστε την [κάρτα SIM του τηλεφώνου](#).
11. Εγκαταστήστε την [πόρτα της ετικέτας](#).
12. Εγκαταστήστε την [κάρτα μνήμης SD](#).
13. Εγκαταστήστε την [πένα του ψηφιοποιητή](#).
14. Ακολουθήστε τις διαδικασίες που περιγράφει η ενότητα [Μετά την εκτέλεση εργασιών στο εσωτερικό του υπολογιστή σας](#).

## Αφαίρεση καλωδίου διαφορικής σηματοδοσίας χαμηλής τάσης (low-voltage differential signaling (LVDS))

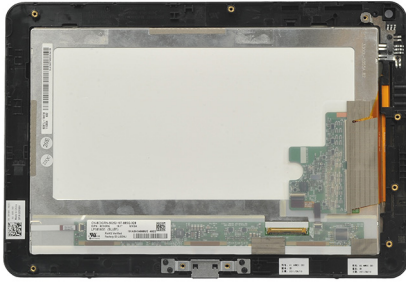
1. Ακολουθήστε τις διαδικασίες που περιγράφει η ενότητα [Πριν από την εκτέλεση εργασιών στον υπολογιστή σας](#).
2. Αφαιρέστε την [πένα του ψηφιοποιητή](#).
3. Αφαιρέστε την [πόρτα της ετικέτας](#).
4. Αφαιρέστε το [κάλυμμα της κάτω πλευράς](#).
5. Αφαιρέστε την [μπαταρία](#).
6. Αφαιρέστε τη [διάταξη του μεσαίου πλαισίου](#).
7. Ξεκολλήστε την ταινία που συγκρατεί το καλώδιο της οθόνης.



8. Αποσυνδέστε το καλώδιο της οθόνης.



Το διάγραμμα που ακολουθεί δείχνει τη διάταξη του πλαισίου της οθόνης αφού αφαιρεθούν από τον υπολογιστή όλα τα εξαρτήματα με την προαναφερόμενη σειρά.



## Εγκατάσταση του καλωδίου διαφορικής σηματοδότησης χαμηλής τάσης (low-voltage differential signaling (LVDS))

1. Συνδέστε το καλώδιο της οθόνης στη διάταξη του πλαισίου της.
2. Κολλήστε την ταινία που συγκρατεί το καλώδιο της οθόνης.
3. Εγκαταστήστε τη [διάταξη του μεσαίου πλαισίου](#).
4. Εγκαταστήστε την [μπαταρία](#).
5. Εγκαταστήστε το [κάλυμμα της κάτω πλευράς](#).
6. Εγκαταστήστε την [πόρτα της ετικέτας](#).
7. Εγκαταστήστε την [πένα του ψηφιοποιητή](#).
8. Ακολουθήστε τις διαδικασίες που περιγράφει η ενότητα [Μετά την εκτέλεση εργασιών στο εσωτερικό του υπολογιστή σας](#).


# Πρόγραμμα System Setup (Ρύθμιση συστήματος)

## Επισκόπηση προγράμματος System Setup (Ρύθμιση συστήματος)


Το πρόγραμμα System Setup (Ρύθμιση συστήματος) σας δίνει τη δυνατότητα:

- να αλλάξετε τις πληροφορίες για τη διάρθρωση του συστήματος μετά την προσθήκη, αλλαγή ή κατάργηση υλισμικού στον υπολογιστή σας.
- να καθορίσετε ή να αλλάξετε κάποια δυνατότητα που μπορεί να επιλέξει ο χρήστης, όπως τον κωδικό πρόσβασης χρήστη.
- να δείτε το τρέχον μέγεθος της μνήμης ή να καθορίσετε τον τύπο του εγκατεστημένου σκληρού δίσκου.
- να ελέγξετε αν η μπαταρία είναι σε καλή κατάσταση.


Προτού χρησιμοποιήσετε το πρόγραμμα System Setup (Ρύθμιση συστήματος), συνιστάται να σημειώσετε τις πληροφορίες που παρουσιάζει η οθόνη ρύθμισης ώστε να μπορείτε να τις χρησιμοποιήσετε στο μέλλον.

 **ΠΡΟΣΟΧΗ:** Αν δεν είστε έμπειρος χρήστης υπολογιστή, μην αλλάξετε τις ρυθμίσεις για το πρόγραμμα αυτό. Ορισμένες αλλαγές μπορεί να επιφέρουν την εσφαλμένη λειτουργία του υπολογιστή σας.

## Είσοδος στο πρόγραμμα System Setup (Ρύθμιση συστήματος)

 **ΣΗΜΕΙΩΣΗ:** Προτού μπείτε στο πρόγραμμα System Setup (Ρύθμιση συστήματος), πρέπει να συνδέσετε πληκτρολόγιο USB στη θύρα USB που βρίσκεται στην αριστερή πλευρά του υπολογιστή ή στην πίσω πλευρά του σταθμού αγκύρωσης αν ο υπολογιστής είναι αγκυρωμένος.

1. Θέστε σε λειτουργία (ή επανεκκινήστε) τον υπολογιστή σας.
2. Όταν παρουσιαστεί στην οθόνη το μπλε λογότυπο της DELL, πρέπει να έχετε το νου σας γιατί θα εμφανιστεί η προτροπή για να πιάσετε το πλήκτρο F2.
3. Μόλις εμφανιστεί η προτροπή αυτή, πιάστε αμέσως το πλήκτρο <F2>.

 **ΣΗΜΕΙΩΣΗ:** Η προτροπή για την εντολή F2 υποδεικνύει ότι το πληκτρολόγιο έχει τεθεί σε λειτουργία. Η συγκεκριμένη προτροπή μπορεί να εμφανιστεί πολύ γρήγορα και γι' αυτό θα πρέπει να έχετε το νου σας ώστε να πιάσετε το πλήκτρο <F2> αμέσως μόλις παρουσιαστεί. Αν πιάσετε το πλήκτρο <F2> πριν από την προτροπή, δεν θα ισχύσει η εντολή.


4. Αν περιμένετε πάρα πολλή ώρα και εμφανίζεται το λογότυπο του λειτουργικού συστήματος, συνεχίστε να περιμένετε ωσότου δείτε την επιφάνεια εργασίας των Microsoft Windows. Στη συνέχεια, τερματίστε τη λειτουργία του υπολογιστή σας και προσπαθήστε ξανά.

## Περιήγηση στο πρόγραμμα System Setup (Ρύθμιση συστήματος)

**Menu (Μενού)** Εμφανίζεται στο πάνω μέρος του παραθύρου System Setup (Ρύθμιση συστήματος). Το πεδίο αυτό παρέχει ένα μενού για πρόσβαση στις επιλογές του προγράμματος System Setup (Ρύθμιση

συστήματος). Για πλοήγηση, πιέστε τα πλήκτρα με το < Βέλος προς τα αριστερά > και το < Βέλος προς τα δεξιά >. Όταν επισημανθεί κάποια επιλογή στο **Menu (Μενού)**, στην καρτέλα **Options List (Λίστα επιλογών)** παρατίθενται οι επιλογές οι οποίες καθορίζουν το υλισμικό που είναι εγκατεστημένο στον υπολογιστή σας.

**Options Field (Πεδίο επιλογών)** Εμφανίζεται στη δεξιά πλευρά της καρτέλας **Options List (Λίστα επιλογών)** και περιέχει πληροφορίες για κάθε επιλογή που παρατίθεται στην καρτέλα **Options List (Λίστα επιλογών)**. Στο πεδίο αυτό μπορείτε να δείτε πληροφορίες για τον υπολογιστή σας και να κάνετε αλλαγές στις τρέχουσες ρυθμίσεις σας. Πιέστε το <Enter> για να κάνετε αλλαγές στις τρέχουσες ρυθμίσεις σας. Πιέστε το <ESC> για να επιστρέψετε στην καρτέλα **Options List (Λίστα επιλογών)**.

 **ΣΗΜΕΙΩΣΗ:** Δεν επιδέχονται αλλαγές όλες οι ρυθμίσεις που παρατίθενται στο Options Field (Πεδίο επιλογών).

**Help (Βοήθεια)** Εμφανίζεται στη δεξιά πλευρά του παραθύρου System Setup (Ρύθμιση συστήματος) και περιέχει πληροφορίες για βοήθεια σχετικά με τη δυνατότητα που έχετε επιλέξει στην καρτέλα **Options List (Λίστα επιλογών)**.

Για να περιηγηθείτε στις οθόνες του προγράμματος System Setup (Ρύθμιση συστήματος), χρησιμοποιήστε τα εξής πλήκτρα:

| Πλήκτρο  | Ενέργεια   |
|--|--|
| < F2 >   | Παρουσιάζει πληροφορίες για κάθε στοιχείο που επιλέγετε στο πρόγραμμα System Setup (Ρύθμιση συστήματος).                   |
| < Esc >  | Βγείτε από την τρέχουσα προβολή ή περάστε στη σελίδα <b>Exit (Εξοδος)</b> στο πρόγραμμα System Setup (Ρύθμιση συστήματος). |
| < Βέλος προς τα πάνω > ή < Βέλος προς τα κάτω >      | Επιλέξτε το στοιχείο που θέλετε να παρουσιαστεί.   |
| < Βέλος προς τα αριστερά > ή < Βέλος προς τα δεξιά > | Επιλέξτε το μενού που θέλετε να παρουσιαστεί.  |
| - ή +  | Αλλάξτε την υπάρχουσα τιμή του στοιχείου.  |
| < Enter >  | Επιλέξτε το υπομενού ή εκτελέστε την εντολή.   |
| < F9 >   | Φορτώστε τις προεπιλεγμένες ρυθμίσεις.   |
| < F10 >  | Αποθηκεύστε την τρέχουσα διάθρωση και βγείτε από το πρόγραμμα System Setup (Ρύθμιση συστήματος).                           |

## Μενού εκκίνησης

Όταν εμφανιστεί το λογότυπο της Dell, πιέστε το <F12> για την έναρξη κάποιου μενού εκκίνησης για μία φορά με μια λίστα έγκυρων συσκευών εκκίνησης για το σύστημα. Το μενού αυτό περιλαμβάνει τις επιλογές **Hard Drive (Σκληρός δίσκος)** **Network (Δίκτυο)** **Diagnostics (Διαγνωστικά)** και **Enter Setup (Είσοδος στο πρόγραμμα ρύθμισης)**. Οι συσκευές που παρατίθενται στο μενού εκκίνησης εξαρτώνται από τις συσκευές με δυνατότητα εκκίνησης που είναι εγκατεστημένες στο σύστημα. Το μενού αυτό είναι χρήσιμο όταν επιχειρείτε την εκκίνηση από συγκεκριμένη συσκευή ή την εμφάνιση του διαγνωστικού προγράμματος για το σύστημα. Η χρήση του μενού εκκίνησης δεν επιφέρει αλλαγές στη σειρά εκκίνησης που είναι αποθηκευμένη στο BIOS.



# Επιλογές του προγράμματος System Setup (Ρύθμιση συστήματος)

## Main (Κύρια)

Στην καρτέλα Main (Κύριες επιλογές) παρατίθενται τα πρωτεύοντα χαρακτηριστικά του υλισμικού του υπολογιστή σας. Ο πίνακας που ακολουθεί καθορίζει τη λειτουργία της κάθε επιλογής.

**Πίνακας 4. Καρτέλα Main (Κύριες επιλογές)**

| Επιλογή   | Λειτουργία  |
|---|---|
| <b>System Time (Ωρα συστήματος)</b>                 | Επαναφέρει την ώρα στο εσωτερικό ρολόι του υπολογιστή.                            |
| <b>System Date (Ημερομηνία συστήματος)</b>          | Επαναφέρει την ημερομηνία στο εσωτερικό ημερολόγιο του υπολογιστή.                |
| <b>BIOS Version (Έκδοση BIOS)</b>                   | Παρουσιάζει την έκδοση του BIOS.  |
| <b>Service Tag (Ετικέτα εξυπηρέτησης)</b>           | Παρουσιάζει την ετικέτα εξυπηρέτησης του υπολογιστή σας.                          |
| <b>Asset Tag (Ετικέτα περιουσιακού στοιχείου)</b>   | Παρουσιάζει την ετικέτα περιουσιακού στοιχείου για τον υπολογιστή σας.            |
| <b>CPU Type (Τύπος CPU)</b>                         | Παρουσιάζει τον τύπο του επεξεργαστή.   |
| <b>CPU Speed (Ταχύτητα CPU)</b>                     | Παρουσιάζει την ταχύτητα του επεξεργαστή.   |
| <b>CPU ID (Αναγνωριστικό CPU)</b>                   | Παρουσιάζει το αναγνωριστικό του επεξεργαστή.                                     |
| <b>CPU Cache (Κρυφή μνήμη CPU)</b>                  | Παρουσιάζει πληροφορίες για το μέγεθος της κρυφής μνήμης (cache) του επεξεργαστή. |
| <b>L1 Cache Size (Μέγεθος προσωρινής μνήμης L1)</b> | Παρουσιάζει το μέγεθος της προσωρινής μνήμης L1 του επεξεργαστή.                  |
| <b>L2 Cache Size (Μέγεθος προσωρινής μνήμης L2)</b> | Παρουσιάζει το μέγεθος της προσωρινής μνήμης L2 του επεξεργαστή.                  |
| <b>Fixed HDD (Σταθερός σκληρός δίσκος)</b>          | Παρουσιάζει τον αριθμό του μοντέλου και τη χωρητικότητα του σκληρού δίσκου.       |
| <b>System memory (Μνήμη συστήματος)</b>             | Παρουσιάζει τη μνήμη που είναι ενσωματωμένη στον υπολογιστή.                      |
| <b>Extended Memory (Επεκτεταμένη μνήμη)</b>         | Παρουσιάζει τη μνήμη που είναι εγκατεστημένη στον υπολογιστή.                     |
| <b>Memory Speed (Ταχύτητα μνήμης)</b>               | Παρουσιάζει την ταχύτητα της μνήμης.  |

## Advanced (Για προχωρημένους)

Η καρτέλα Advanced (Για προχωρημένους) σας δίνει τη δυνατότητα να καθορίσετε διάφορες λειτουργίες που επηρεάζουν τις επιδόσεις του υπολογιστή. Ο πίνακας που ακολουθεί προσδιορίζει τη λειτουργία της κάθε επιλογής και την προεπιλεγμένη της τιμή.

**Πίνακας 5. Καρτέλα Advanced (Για προχωρημένους)**

| <b>Επιλογή</b>   | <b>Λειτουργία</b>  |  |
|--|--|--|
| <b>Intel SpeedStep</b>                                     | Ενεργοποίηση ή απενεργοποίηση του χαρακτηριστικού Intel SpeedStep.   | Προεπιλεγμένη ρύθμιση: Enabled (Ενεργό)  |
| <b>Virtualization (Εικονικοποίηση)</b>                     | Ενεργοποίηση ή απενεργοποίηση του χαρακτηριστικού Intel Virtualization.  | Προεπιλεγμένη ρύθμιση: Enabled (Ενεργό)  |
| <b>Wake on LAN (Αφύπνιση μέσω τοπικού δικτύου (LAN))</b>   | Σας δίνει τη δυνατότητα να δραστηριοποιήσετε το τοπικό δίκτυο (LAN) για αφύπνιση του συστήματος ενώ βρίσκεται σε κατάσταση αναμονής.   | Προεπιλεγμένη ρύθμιση: Enabled (Ενεργό)  |
| <b>USB Emulation (Εξομοίωση USB)</b>                       | Δραστηριοποιήστε ή αδρανοποιήστε το χαρακτηριστικό εξομοίωσης USB.   | Προεπιλεγμένη ρύθμιση: Enabled (Ενεργό)  |
| <b>USB Wake Support (Υποστήριξη αφύπνισης μέσω USB)</b>    | Δίνει τη δυνατότητα αφύπνισης του υπολογιστή από την κατάσταση αναμονής μέσω συσκευών USB. Το χαρακτηριστικό αυτό δραστηριοποιείται μόνο όταν είναι συνδεδεμένος ο προσαρμογέας ισχύος AC. | Προεπιλεγμένη ρύθμιση: Disabled (Ανεργό) |
| <b>Adapter Warnings (Προειδοποιήσεις για προσαρμογείς)</b> | Δραστηριοποιεί ή αδρανοποιεί τις προειδοποιήσεις για τους προσαρμογείς.  | Προεπιλεγμένη ρύθμιση: Enabled (Ενεργό)  |
| <b>Charger Behavior (Συμπεριφορά φορτιστή)</b>             | Καθορίζει αν θα φορτίζεται η μπαταρία του υπολογιστή όταν συνδεθεί σε πηγή ισχύος AC.  | Προεπιλεγμένη ρύθμιση: Disabled (Ανεργό) |
| <b>Express Charge (Υπερταχεία φόρτιση)</b>                 | Τεχνολογία της Dell για ταχεία φόρτιση.  | Προεπιλεγμένη ρύθμιση: Enabled (Ενεργό)  |
| <b>Battery Health (Κατάσταση μπαταρίας)</b>                | Παρουσιάζει την τρέχουσα κατάσταση της μπαταρίας.  |  |
| <b>Miscellaneous Devices (Διάφορες συσκευές)</b>           | Τα πεδία αυτά σας δίνουν τη δυνατότητα να δραστηριοποιήσετε ή να αδρανοποιήσετε διάφορες ενσωματωμένες συσκευές.   |  |

### **Security (Ασφάλεια)**

Η καρτέλα Security (Ασφάλεια) παρουσιάζει την κατάσταση ασφάλειας και επιτρέπει τη διαχείριση των χαρακτηριστικών ασφάλειας του υπολογιστή.

**Πίνακας 6. Καρτέλα Security (Ασφάλεια)**

|                                     |  |
|-------------------------------------|--|
| <b>Computrace</b>                   | Δραστηριοποιήστε ή αδρανοποιήστε το χαρακτηριστικό Computrace στον υπολογιστή σας. |
| <b>TPM support (Υποστήριξη TPM)</b> | Δραστηριοποιήστε ή αδρανοποιήστε την υποστήριξη TPM.                               |
| <b>Boot (Εκκίνηση)</b>              |  |

Μέσω της καρτέλας **Boot** (Εκκίνηση) έχετε τη δυνατότητα να αλλάξετε την ακολουθία εκκίνησης.

**Exit (Εξοδος)**

Μέσω της ενότητας αυτής έχετε τη δυνατότητα να αποθηκεύσετε, να καταργήσετε και να φορτώσετε τις προεπιλεγμένες ρυθμίσεις πριν από την έξοδό σας από το πρόγραμμα **System Setup** (Ρύθμιση συστήματος).



## Αντιμετώπιση προβλημάτων


### Βελτιωμένη αξιολόγηση του συστήματος πριν από την εκκίνηση (Enhanced Pre-Boot System Assessment (ePSA))

Η διαδικασία ePSA είναι μια βοηθητική εφαρμογή των διαγνωστικών που υπάρχει διαθέσιμη στον υπολογιστή σας. Η συγκεκριμένη βοηθητική εφαρμογή περιλαμβάνει μια σειρά δοκιμών για το υλισμικό του υπολογιστή. Μπορείτε να εκτελέσετε τις δοκιμές αυτές ακόμη και αν ο υπολογιστής δεν διαθέτει μέσα (σκληρό δίσκο, μονάδα CD κ.λπ.). Αν κάποιο εξάρτημα αποτύχει στη δοκιμή If a ePSA, το σύστημα παρουσιάζει κωδικό σφάλματος και δημιουργεί κωδικό ηχητικού σήματος.

#### Χαρακτηριστικά

- Graphical User Interface (Γραφική διεπαφή χρήστη)
- Automatic Default Operation (Αυτόματη προεπιλεγμένη λειτουργία) - εκτελεί δοκιμή σε όλες τις συσκευές, επιτρέποντας στον χρήστη να διακόψει τη δοκιμή και να επιλέξει οποιαδήποτε συσκευή.
- Ελέγχει αν η δυνατότητα Master Boot Record (Κύρια εγγραφή εκκίνησης) είναι έτοιμη για εκκίνηση σε πλήρες περιβάλλον του λειτουργικού συστήματος.
- Notebook panel test (Δοκιμή πίνακα φορητού υπολογιστή)
- Video memory test (Δοκιμή μνήμης βίντεο)
- Battery test (Δοκιμή μπαταρίας)
- Charger test (Δοκιμή φορτιστή)
- Fan test (Δοκιμή ανεμιστήρα)
- Event log scan (Σάρωση καταγραφολογίου συμβάντων)
- Multiprocessor cache test (Δοκιμή κρυφής μνήμης πολυπεξεργαστή)
- Configuration (Διάρθρωση) - παρουσιάζει τη συνδεσιμότητα των καλωδίων και την κατάσταση της εγκατάστασης των συσκευών Bluetooth, WLAN και WWAN
- System Health (Εύρυθμη λειτουργία συστήματος) - παρουσιάζει τους ενδείκτες για τον ανεμιστήρα, την μπαταρία, τη θερμική κατάσταση και τη συνδεσιμότητα.

### Εκτέλεση της βοηθητικής εφαρμογής ePSA των διαγνωστικών

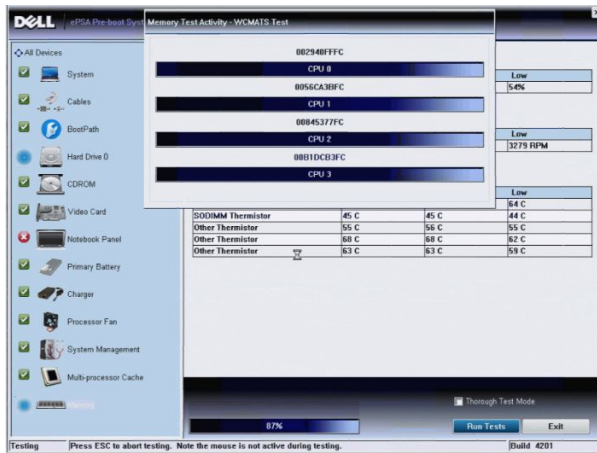
 **ΣΗΜΕΙΩΣΗ:** Μπορείτε να χρησιμοποιήσετε τα βήματα που ακολουθούν προκειμένου να εκτελεστεί η βοηθητική εφαρμογή των διαγνωστικών για βελτιωμένη αξιολόγηση του συστήματος πριν από την εκκίνηση (Enhanced Pre-Boot System Assessment (ePSA)) σε λειτουργία DOS χωρίς χρήση εξωτερικού πληκτρολογίου.

Η πένα μπορεί να λειτουργήσει με την προεπιλεγμένη βαθμονόμηση ή με βαθμονόμηση που θα καθορίσετε εσείς ή κάποιος άλλος χρήστης. Συνιστάται να χρησιμοποιείτε την πένα μόνο όσο είναι βαθμονομημένη με βάση τις προσωπικές σας ρυθμίσεις. Με τη βαθμονόμηση βελτιστοποιούνται οι επιδόσεις της πένας για κάθε χρήστη.

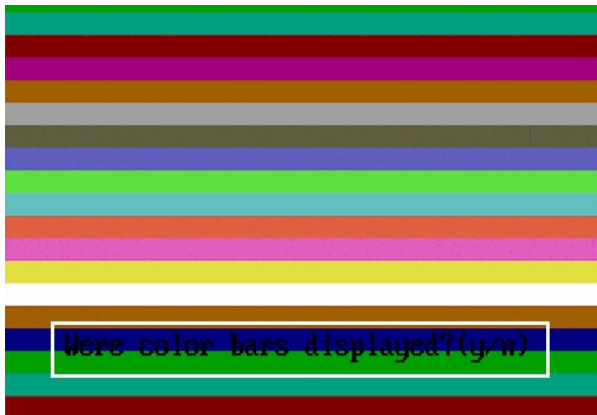
1. Θέστε το σύστημα σε λειτουργία και πιάστε αμέσως τα κουμπιά Power (Τροφοδοσία) + Security (Ασφάλεια) (Ctrl+Alt+Del) ταυτόχρονα για ένα δευτερόλεπτο.



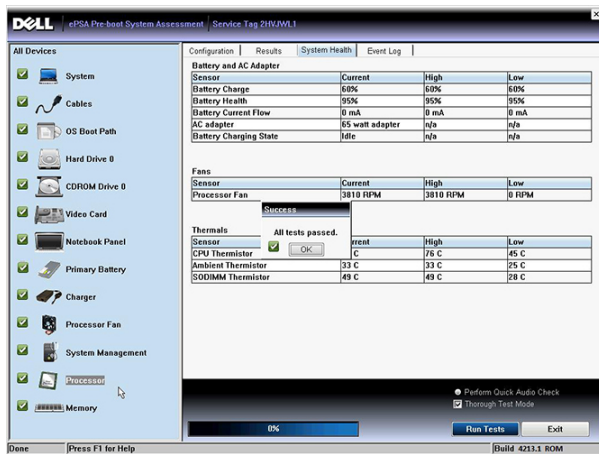
- Θα γίνει εκκίνηση του υπολογιστή και αυτόματη εκτέλεση της βοηθητικής εφαρμογής ePSA.



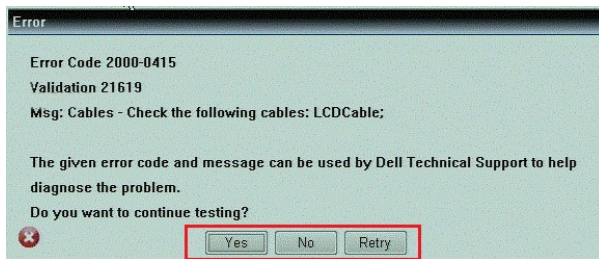
- Στη διάρκεια της διαδικασίας των δοκιμών, θα εμφανιστεί προτροπή για να απαντήσετε σε μια ερώτηση με YES (Ναι) ή NO (Όχι). Για να απαντήσετε, πιάστε το κουμπί Volume Up (Αύξηση έντασης ήχου) = YES (Ναι) ή Volume Down (Μείωση έντασης ήχου) = NO (Όχι).



- Μόλις ολοκληρωθούν οι δοκιμές πιάστε το κουμπί Security (Ασφάλεια) (Ctrl-Alt-Del) για να κάνετε κλικ στο OK.



- Τα κουμπιά για την αύξηση και τη μείωση της έντασης του ήχου μπορούν να χρησιμοποιηθούν και ως πλήκτρο Tab για την εναλλαγή επιλογών.



## Κωδικοί ηχητικών σημάτων

Κατά την εκκίνηση ο υπολογιστής μπορεί να εκπέμψει σειρές τόνων μπιπ αν η οθόνη δεν μπορεί να δείξει σφάλματα ή προβλήματα. Αυτές οι σειρές τόνων μπιπ λέγονται κωδικοί ηχητικών σημάτων και προσδιορίζουν διάφορα προβλήματα. Το διάστημα από τον ένα τόνο μπιπ ως τον επόμενο είναι 300 ms και από το ένα σύνολο τόνων μπιπ ως το επόμενο 3 δευτερόλεπτα. Κάθε τόνος μπιπ διαρκεί 300 ms. Μετά από κάθε μπιπ και κάθε σειρά μπιπ το BIOS οφείλει να ανιχνεύσει αν ο χρήστης έχει πιάσει το κουμπί τροφοδοσίας. Αν το πιάσει, το BIOS θα πάψει να ανακυκλώνει τα ηχητικά σήματα, θα εκτελέσει την κανονική διαδικασία τερματισμού λειτουργίας και θα θέσει ξανά το σύστημα σε λειτουργία.

### Κωδικός Αιτία και βήματα αντιμετώπισης προβλημάτων

- 1 Πρόοδος ή αποτυχία εξελέγχου BIOS ROM  
Αποτυχία πλακέτας συστήματος, καλύπτει αλλοίωση BIOS ή σφάλμα ROM
- 2 Δεν ανιχνεύτηκε RAM.  
Δεν ανιχνεύτηκε μνήμη.
- 3 Σφάλμα πλινθιοσυνόλου (chipset) (σφάλμα πινθιοσυνόλου γέφυρας βορρά και νότου, σφάλμα DMA/IMR/χρονομετρητή), αποτυχία δοκιμής ρολογιού που δείχνει την ώρα της ημέρας, αποτυχία πύλης A20, αποτυχία πλινθίου (chip) Super I/O, αποτυχία δοκιμής ελεγκτήρα πληκτρολογίου  
Αποτυχία πλακέτας συστήματος
- 4 Αποτυχία ανάγνωσης/εγγραφής RAM  
Αποτυχία μνήμης
- 5 Αποτυχία τροφοδοσίας ρολογιού πραγματικού χρόνου

**Κωδικός Αιτία και βήματα αντιμετώπισης προβλημάτων**

- Αποτυχία μπαταρίας CMOS
- 6** Αποτυχία δοκιμής BIOS βίντεο  
Αποτυχία κάρτας βίντεο
- 7** Αποτυχία ελέγχου κρυφής μνήμης (cache) κεντρικής μονάδας επεξεργασίας (CPU)  
Αποτυχία επεξεργαστή
- 8** Οθόνη  
Αποτυχία οθόνης

**Κωδικοί σφαλμάτων που υποδεικνύουν οι ενδεικτικές λυχνίες**

Οι κωδικοί των σφαλμάτων που υποδεικνύουν οι ενδεικτικές λυχνίες παρουσιάζονται μέσω της ενδεικτικής λυχνίας στο κουμπί τροφοδοσίας. Η λυχνία αυτή αναβοσβήνει για να υποδείξει τον κωδικό που αντιστοιχεί σε κάθε συνθήκη σφάλματος. Παράδειγμα: αν δεν ανιχνευτεί μνήμη (κωδικός 2), η ενδεικτική λυχνία στο κουμπί τροφοδοσίας αναβοσβήνει δύο φορές, μετά σταματά, αναβοσβήνει δύο φορές, σταματά κ.λπ. Η διαδικασία αυτή συνεχίζεται ωσότου απενεργοποιηθεί το σύστημα.

**Κωδικός Αιτία και βήματα αντιμετώπισης προβλημάτων**

- 1** Πλακέτα συστήματος: αποτυχία BIOS ROM  
Αποτυχία πλακέτας συστήματος, καλύπτει αλλοίωση BIOS ή σφάλμα ROM
- 2** Μνήμη  
Δεν ανιχνεύτηκε μνήμη/RAM
- 3** Σφάλμα πλινθιοσυνόλου (chipset) (σφάλμα πλινθιοσυνόλου γέφυρας βορρά και νότου, σφάλμα DMA/IMR/χρονομετρητή), αποτυχία δοκιμής ρολογιού που δείχνει την ώρα της ημέρας, αποτυχία πύλης A20, αποτυχία πλινθίου (chip) Super I/O, αποτυχία δοκιμής ελεγκτήρα πληκτρολογίου  
Αποτυχία πλακέτας συστήματος
- 4** Αποτυχία ανάγνωσης/εγγραφής RAM  
Αποτυχία μνήμης
- 5** Αποτυχία τροφοδοσίας ρολογιού πραγματικού χρόνου  
Αποτυχία μπαταρίας CMOS
- 6** Αποτυχία δοκιμής BIOS βίντεο  
Αποτυχία κάρτας βίντεο
- 7** Αποτυχία ελέγχου κρυφής μνήμης (cache) κεντρικής μονάδας επεξεργασίας (CPU)  
Αποτυχία επεξεργαστή
- 8** Οθόνη  
Αποτυχία οθόνης



## Αντιμετώπιση προβλημάτων στον ψηφιοποιητή N-Trig

Η βοηθητική εφαρμογή N-trig Tablet Settings (Ρυθμίσεις N-Trig ταμπλέτας) χρησιμοποιείται για την προσαρμογή αρκετών ρυθμίσεων του ψηφιοποιητή. Μόλις φορτωθούν τα προγράμματα οδήγησης της εφαρμογής N-trig, στην περιοχή ειδοποιήσεων εμφανίζεται ένα εικονίδιο.

Η ενότητα που ακολουθεί παρουσιάζει βήματα αντιμετώπισης προβλημάτων όσον αφορά την εγκατάσταση και τις επιδόσεις.

### Προβλήματα στην εγκατάσταση

Μήνυμα σφάλματος: Hardware is not adequate for running this software (Το υλισμικό δεν επαρκεί για την εκτέλεση του συγκεκριμένου λογισμικού)

### Βήματα αντιμετώπισης προβλήματος:


1. Ελέγξτε αν η δέσμη που επιχειρείτε να εκτελέσετε ενδείκνυται για το λειτουργικό σύστημα (Win7).
2. Ελέγξτε αν η δέσμη που επιχειρείτε να εκτελέσετε ενδείκνυται για τον τύπο του συστήματος (32 bit, 64 bit).


### Προβλήματα στις επιδόσεις

Δεν λειτουργεί το χαρακτηριστικό πολλαπλής αφής: Δεν είναι εγκατεστημένη η δέσμη του λογισμικού N-Trig.

### Βήματα αντιμετώπισης προβλήματος:

1. Ελέγξτε αν είναι εγκατεστημένη η δέσμη του λογισμικού N-trig. Ανοίξτε τις επιλογές **Control Panel (Πίνακας ελέγχου) → N-trig DuoSense Digitizer Settings (Ρυθμίσεις ψηφιοποιητή N-Trig DuoSense)**. Αν η δέσμη δεν είναι εγκατεστημένη, εγκαταστήστε αυτήν που ενδείκνυται για το λειτουργικό σύστημα.
2. Ελέγξτε τις πληροφορίες συστήματος για να δείτε πόσα σημεία αφής ανιχνεύονται.
  - Κάντε κλικ στην επιλογή **Start (Έναρξη)**.
  - Κάντε δεξί κλικ στην επιλογή **Computer (Υπολογιστής)** και από το μενού επιλέξτε το στοιχείο **Properties (Ιδιότητες)**.
  - Στο παράθυρο πληροφοριών θα εμφανιστεί ο αριθμός των σημείων αφής.

| System                  |  |
|-------------------------|--|
| Rating:                 |  Windows Experience Index |
| Processor:              | Intel(R) Atom(TM) CPU Z670 @ 1.50GHz 1.50 GHz  |
| Installed memory (RAM): | 2.00 GB  |
| System type:            | 32-bit Operating System  |
| Pen and Touch:          | Pen and Touch Input Available with 4 Touch Points  |



### Προβλήματα στις επιδόσεις

Δεν λειτουργεί το χαρακτηριστικό πολλαπλής αφής: Είναι εγκατεστημένη η δέσμη του λογισμικού N-Trig.

### Βήματα αντιμετώπισης προβλήματος:

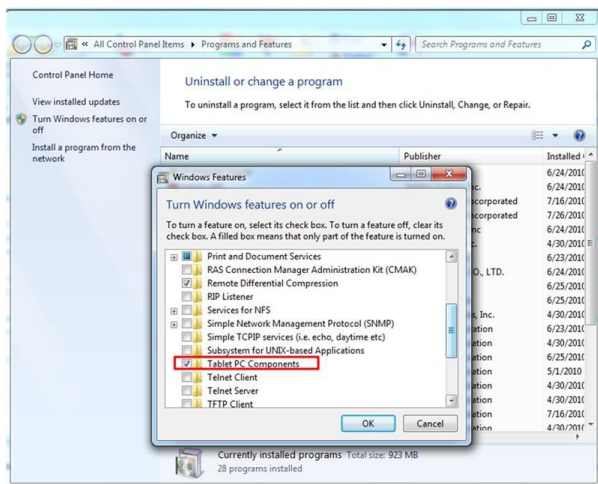
- Ανοίξτε την εφαρμογή Device Manager (Διαχείριση Συσκευών) και ελέγξτε αν ο υπολογιστής αναγνωρίζει τον ψηφιοποιητή.




- Αν η συσκευή αναγνωρίζεται, απεγκαταστήστε τη δέσμη N-Trig και επανεγκαταστήστε την.
- Αν η συσκευή δεν αναγνωρίζεται, θα χρειαστεί να ελέγξετε αν εμφανίζεται κάτω από την επιλογή **Unknown Devices (Άγνωστες συσκευές)** και να ενημερώσετε το πρόγραμμα οδήγησης για την άγνωστη συσκευή.

Στα Windows 7, εξακριβώστε αν είναι επιλεγμένο το πλαίσιο ελέγχου Tablet PC Components (Στοιχεία Tablet PC) (στην επιλογή Windows Features (Δυνατότητες των Windows)) αφού ολοκληρωθεί με επιτυχία η εγκατάσταση της δέσμης του λογισμικού N-Trig.

Για να το εξακριβώσετε, πηγαίστε στις επιλογές **Control Panel (Πίνακας Ελέγχου) → Programs and Features (Προγράμματα και δυνατότητες)**. Στο παράθυρο **Programs and Features (Προγράμματα και δυνατότητες)**, κάντε κλικ στον σύνδεσμο **click the Turn Windows Features On/Off (Ενεργοποίηση ή απενεργοποίηση των δυνατοτήτων των Windows)**, που βρίσκεται στην αριστερή πλαϊνή γραμμή, όπως παρουσιάζεται στην παρακάτω εικόνα.



## Τεχνικές προδιαγραφές

 **ΣΗΜΕΙΩΣΗ:** Τα προσφερόμενα είδη μπορεί να διαφέρουν κατά περιοχή. Οι προδιαγραφές που ακολουθούν είναι μόνο οι απαιτούμενες με βάση την ισχύουσα νομοθεσία κατά την αποστολή του υπολογιστή σας. Για περισσότερες πληροφορίες σχετικά με τη διάρθρωση του υπολογιστή σας, κάντε κλικ στις επιλογές **Start (Έναρξη)** → **Help and Support (Βοήθεια και Υποστήριξη)** και επιλέξτε τη δυνατότητα προβολής πληροφοριών για τον υπολογιστή σας.

| <b>Πληροφορίες συστήματος</b>   |   |
|---------------------------------|---|
| Πλινθιοσύνολο (Chipset)         | Πλινθιοσύνολο (Chipset) Intel SM35 Express                              |
| Εύρος αρτηρίας DRAM             | 32 bit  |
| Flash EPROM                     | SPI 16M bit   |
| <b>Επεξεργαστής</b>             |   |
| Τύπος                           | Intel Atom Z670   |
| Συχνότητα εξωτερικής αρτηρίας   | 800 MHz   |
| <b>Μνήμη</b>                    |   |
| Χωρητικότητα μνήμης             | 2 GB  |
| Τύπος μνήμης                    | 800 MHz DDR2  |
| <b>Ήχος</b>                     |   |
| Τύπος                           | βασική διαβάθμιση ήχου  |
| Ελεγκτήρας                      | IDT 92HD87  |
| Μετατροπή στερεοφωνικού σήματος | 24 bit (αναλογικό σε ψηφιακό και ψηφιακό σε αναλογικό)                  |
| Διεπαφή:                        |   |
| Εσωτερική                       | ήχου υψηλής ευκρίνειας  |
| Εξωτερική                       | σύνδεσμος εισόδου μικροφώνου/στερεοφωνικών ακουστικών/εξωτερικών ηχείων |
| Ηχεία                           | ένα   |
| Εσωτερικός ενισχυτής ηχείων     | 2 W (τυπικά) ανά κανάλι   |
| Κουμπιά ελέγχου έντασης ήχου    | παλινδρόμησης   |
| <b>Βίντεο</b>                   |   |
| Τύπος βίντεο                    | ενσωματωμένο στην πλακέτα συστήματος                                    |
| Αρτηρία δεδομένων               | ενσωματωμένο βίντεο   |

| <b>Βίντεο</b>                  |  |
|--------------------------------|--|
| Ελεγκτήρας βίντεο              | Γραφικά Intel 600 υψηλής ευκρίνειας (HD)   |
| Μνήμη βίντεο                   | 766 MB   |
| <b>Επικοινωνίες</b>            |  |
| Προσαρμογέας δικτύου           | υποστήριξη ενός συνδέσμου RJ-45 μέσω σταθμού αγκύρωσης   |
| Ασύρματη επικοινωνία           | <ul style="list-style-type: none"> <li>• Λειτουργία δραστηκοποίησης/αδρανοποίησης ασύρματης επικοινωνίας</li> <li>• WWAN και Παγκόσμιο Δορυφορικό Σύστημα Πλοήγησης (GNSS)</li> <li>• Wi-Fi</li> </ul> |
| <b>Θύρες και σύνδεσμοι</b>     |  |
| Ήχος                           | ένας σύνδεσμος μικροφώνου/στερεοφωνικών ακουστικών/ηχείων  |
| Βίντεο                         | ένας σύνδεσμος HDMI 19 ακίδων  |
| USB                            | ένας σύνδεσμος 4 ακίδων, συμμορφούμενος με USB 2.0   |
| Μονάδα ανάγνωσης καρτών μνήμης | μία μονάδα ανάγνωσης καρτών μνήμης 3 σε 1  |
| <b>Οθόνη</b>                   |  |
| Τύπος                          | WXGA IPS LED   |
| Μέγεθος                        | 10,1 ιντσών, υψηλής ευκρίνειας (HD)  |
| Διαστάσεις:                    |  |
| Ύψος                           | 135,6 χιλιοστά (5,34 ίντσες)   |
| Πλάτος                         | 216,96 χιλιοστά (8,54 ίντσες)  |
| Διαγώνιος                      | 255,85 χιλιοστά (10,07 ίντσες)   |
| Ενεργή περιοχή (X/Y)           | 216,96 χιλιοστά / 135,6 χιλιοστά   |
| Μέγιστη ανάλυση                | 1.280 x 800 εικονοψηφίδες (pixel)  |
| Μέγιστη φωτεινότητα            | 340 nit  |
| Ρυθμός ανανέωσης               | 60 Hz  |
| Ελάχιστες γωνίες θέασης:       |  |
| Οριζόντια                      | +/- 80°  |
| Κατακόρυφα                     | +/- 80°  |
| Βήμα εικονοψηφίδων (pixel)     | 0,1695 χιλιοστά x 0,1695 χιλιοστά  |

| <b>Μπαταρία</b>                 |                                  |
|---------------------------------|----------------------------------|
| Τύπος (30 WHr)                  | ιόντων λιθίου 4 στοιχείων        |
| Διαστάσεις                      |                                  |
| Μήκος                           | 165,5 χιλιοστά (6,56 ίντσες)     |
| Ύψος                            | 5,9 χιλιοστά (0,23 ίντσες)       |
| Πλάτος                          | 114,1 χιλιοστά (4,49 ίντσες)     |
| Βάρος                           | 200 γραμμάρια (0,44 λίβρες)      |
| Τάση                            | 7,4 V DC                         |
| Εύρος θερμοκρασίας              |                                  |
| Κατά τη λειτουργία              | 0°C έως 60°C (32°F έως 140°F)    |
| Κατά τη διάρκεια μη λειτουργίας | -20°C έως 60°C (-4°F έως 140°F)  |
| Μπαταρία σε σχήμα νομίσματος    | CR2032 ιόντων λιθίου 3 V         |
| <b>Προσαρμογέας ισχύος AC</b>   |                                  |
| Τύπος                           | 30 W                             |
| Τάση εισόδου                    | 100 V AC έως 240 V AC            |
| Ρεύμα εισόδου (μέγιστο)         | 1 A                              |
| Συχνότητα εισόδου               | 50 Hz έως 60 Hz                  |
| Ισχύς εξόδου                    | 30 W                             |
| Ρεύμα εξόδου (30 W)             | 1,58 A                           |
| Ονομαστική τάση εξόδου          | 19,5 +/- 1 V DC                  |
| Εύρος θερμοκρασίας:             |                                  |
| Κατά τη λειτουργία              | 0°C έως 40°C (32°F έως 104°F)    |
| Κατά τη διάρκεια μη λειτουργίας | -20°C έως 85°C (-4°F έως 185°F)  |
| <b>Φυσικά χαρακτηριστικά</b>    |                                  |
| Ύψος                            | 15 χιλιοστά (0,59 ίντσες)        |
| Πλάτος                          | 270 χιλιοστά (10,63 ίντσες)      |
| Βάθος                           | 186 χιλιοστά (7,32 ίντσες)       |
| Βάρος (ελάχιστο)                | 816 γραμμάρια (1,8 λίβρες)       |
| <b>Στοιχεία περιβάλλοντος</b>   |                                  |
| Θερμοκρασία:                    |                                  |
| Κατά τη λειτουργία              | 0°C έως 35°C (32°F έως 95°F)     |
| Κατά τη φύλαξη                  | -40°C έως 65°C (-40°F έως 149°F) |

---

**Στοιχεία περιβάλλοντος**

---

Σχετική υγρασία (μέγιστη):

Κατά τη λειτουργία 10% έως 90% (χωρίς συμπύκνωση)

Κατά τη φύλαξη 5% έως 95% (χωρίς συμπύκνωση)

Υψόμετρο (μέγιστο):


Κατά τη λειτουργία -15,2 μέτρα έως 3.048 μέτρα (-50 πόδια έως 10.000 πόδια)

Κατά τη διάρκεια μη λειτουργίας -15,2 μέτρα έως 10.668 μέτρα (-50 πόδια έως 35.000 πόδια)

Επίπεδο αερομεταφερόμενων ρύπων

G1 όπως καθορίζει το πρότυπο ISA-71.04-1985

## Επικοινωνία με την Dell

 **ΣΗΜΕΙΩΣΗ:** Αν δεν έχετε ενεργή σύνδεση στο Internet, μπορείτε να βρείτε τις πληροφορίες επικοινωνίας στο τιμολόγιο αγοράς, στο δελτίο αποστολής, το λογαριασμό ή τον κατάλογο προϊόντων της Dell.

Η Dell προσφέρει διάφορες επιλογές διαδικτυακής ή τηλεφωνικής υποστήριξης και σέρβις. Η διαθεσιμότητα διαφέρει ανάλογα με τη χώρα και το προϊόν, ενώ ορισμένες υπηρεσίες ενδέχεται να μην είναι διαθέσιμες στην περιοχή σας. Για να επικοινωνήσετε με την Dell για θέματα πωλήσεων, τεχνικής υποστήριξης ή εξυπηρέτησης πελατών:

1. Επισκεφτείτε την τοποθεσία **support.dell.com**.
2. Επιλέξτε κατηγορία υποστήριξης.
3. Αν είστε πελάτης εκτός των Η.Π.Α., επιλέξτε τον κωδικό της χώρας σας στο κάτω μέρος της σελίδας **support.dell.com** ή επιλέξτε **All (Όλα)** για να δείτε περισσότερες επιλογές.
4. Επιλέξτε την κατάλληλη υπηρεσία ή τον κατάλληλο σύνδεσμο υποστήριξης με βάση τις ανάγκες σας.